

平成19年12月期決算 参考資料

1. 連結損益の状況	…	1
2. 利益増減主要因（計画比）	…	2
3. 利益増減主要因（前年比）	…	3
4. 連結貸借対照表及び増減主要因	…	4
5. 平成20年連結業績予想	…	6
6. 業績予想増減主要因（前年比）	…	6
7. 設備投資、減価償却費、キャッシュ・フロー	…	7
8. セールス状況	…	8
9. 自動販売機の設置状況	…	11
10. ホームマーケットシェア	…	12
11. 株式の状況	…	13

The logo for Coca-Cola West, featuring the classic Coca-Cola script in red and the word "West" in a bold, sans-serif font.

コカ・コーラウエストホールディングス株式会社

平成20年2月7日

1. 連結損益の状況

(平成19年1月1日～平成19年12月31日)

(単位：百万円、%)

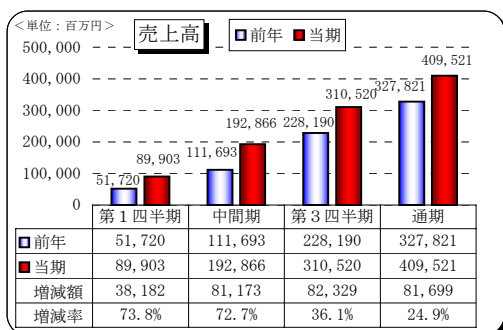
	平成18年 実績	平成19年					
		計 画 ※	実 績	計 画 比		前 年 比	
				増減額	増減率	増減額	増減率
売上高	327,821	412,600	409,521	△ 3,078	△ 0.7	81,699	24.9
営業利益	12,321	15,000	16,056	1,056	7.0	3,734	30.3
経常利益	13,225	16,300	17,493	1,193	7.3	4,268	32.3
当期純利益	7,570	9,400	9,375	△ 24	△ 0.3	1,804	23.8

※計画は平成19年8月9日付で発表した通期の業績予想値に基づく数値です。

<参考> 連結営業利益：減価償却方法変更による影響を除いた場合の比較

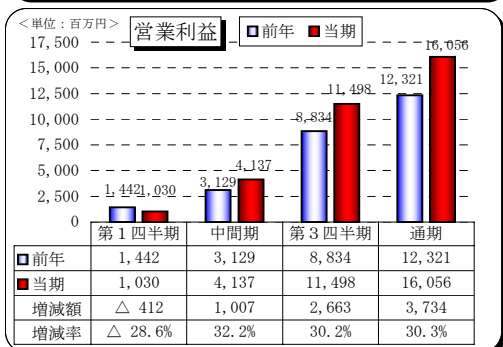
(単位：百万円、%)

	平成18年 実績	平成19年		
		実 績	前 年 比	
			増減額	増減率
営業利益	12,321	15,355	3,033	24.6



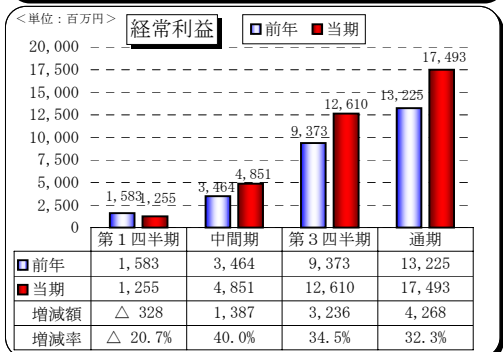
<平成19年実績>

経営統合による規模(営業エリア等)の拡大に伴う増加および販売数量の増加などにより、売上高は前年同期に比べ816億9千9百万円増加し、4,095億2千1百万円(24.9%増)となりました。



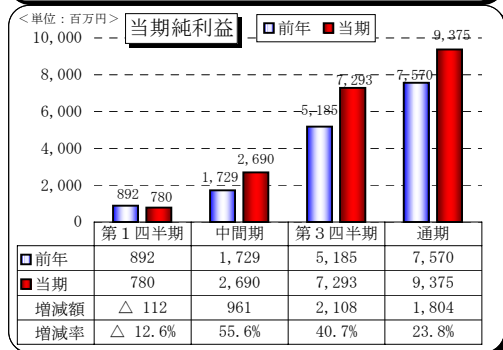
<平成19年実績>

経営統合による規模(営業エリア等)の拡大に伴う増加および経費削減などにより、営業利益は前年同期に比べ37億3千4百万円増加し、160億5千6百万円(30.3%増)となりました。



<平成19年実績>

経常利益は前年同期に比べ42億6千8百万円増加し、174億9千3百万円(32.3%増)となりました。



<平成19年実績>

当期純利益は前年同期に比べ18億4百万円増加し、93億7千5百万円(23.8%増)となりました。

2. 利益増減主要因（計画比）

（平成19年1月1日～平成19年12月31日）

（単位：百万円）

	平成19年		増減額	主な増減要因
	計画 ※1	実績		
売上高	412,600	409,521	△ 3,078	<ul style="list-style-type: none"> ・販売数量の増 993 ・セールスマックスによる減 △ 3,760 ・受託事業の減 △ 257 ・その他 △ 54
売上原価	235,800	234,313	△ 1,486	<ul style="list-style-type: none"> ・販売数量の増 533 ・セールスマックスによる減 △ 1,203 ・CCNBC(※2)の影響 商品購入価格の減 △ 805 ・受託事業の減 △ 26 ・その他 15
売上総利益	176,800	175,208	△ 1,591	
販売費及び一般管理費	161,800	159,151	△ 2,648	<ul style="list-style-type: none"> ・広告宣伝費の減 △ 1,211 ・販売手数料の減 △ 408 ・業務委託費の減 △ 372 ・減価償却費の減 △ 339 ・その他 △ 318
営業利益	15,000	16,056	1,056	
営業外収益	2,500	2,433	△ 66	
営業外費用	1,200	996	△ 203	
経常利益	16,300	17,493	1,193	
特別利益	700	671	△ 28	
特別損失	1,200	3,910	2,710	<ul style="list-style-type: none"> ・投資有価証券評価損 2,170 ・減損損失 282 ・グループ再編関連費用 279 ・その他 △ 21
税金等調整前当期純利益	15,800	14,254	△ 1,545	
法人税等	6,386	4,866	△ 1,519	
少数株主利益又は少数株主損失(△)	14	12	△ 1	
当期純利益	9,400	9,375	△ 24	

※1 上記計画は平成19年8月9日付で発表した通期の業績予想値に基づく数値です。

※2 CCNBC(コカ・コーラナショナルビバレッジ)：全国コカ・コーラシステムの原材料・資材の共同調達を行い、全国規模で需給計画・生産・物流業務を統括する会社。

3. 利益増減主要因（前年比）

（平成19年1月1日～平成19年12月31日）

（単位：百万円）

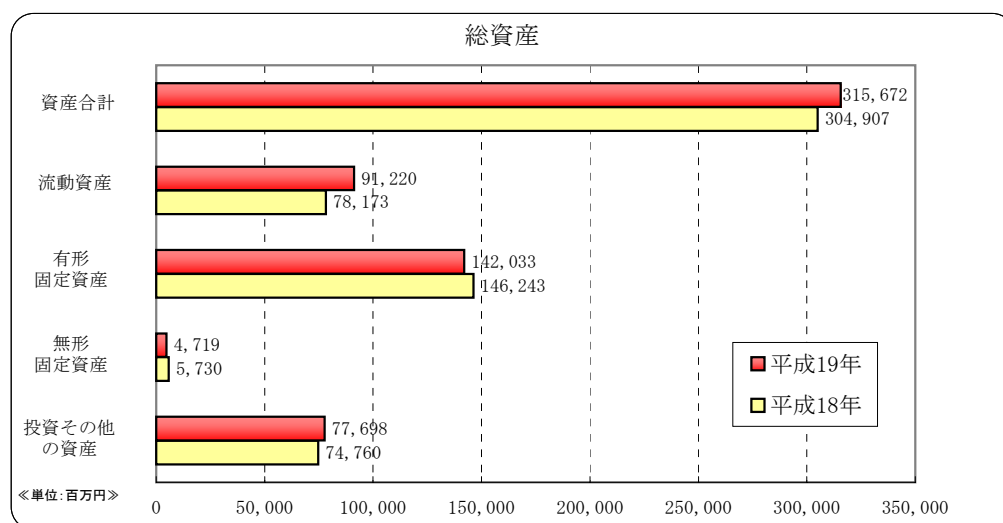
	平成18年	平成19年	増減額	主な増減要因
売上高	327,821	409,521	81,699	<ul style="list-style-type: none"> ・近畿グループの増 80,601 ・販売数量の増 5,326 ・セールスマックスによる減 △ 2,772 ・関係会社の増減等 △ 636 ・受託事業の減 △ 484 ・計上科目変更による減 △ 336
売上原価	186,265	234,313	48,047	<ul style="list-style-type: none"> ・近畿グループの増 45,029 ・販売数量の増 2,922 ・計上科目変更による増 2,339 ・受託事業による増 206 ・セールスマックスによる減 △ 1,584 ・CCNBC(※)の影響 商品購入価格の減 △ 705 ・関係会社の増減等 △ 160
売上総利益	141,556	175,208	33,651	
販売費及び一般管理費	129,235	159,151	29,916	<ul style="list-style-type: none"> ・近畿グループの増 34,423 ・販売手数料の増 389 ・ビジネスシステム関連費用の増 300 ・燃料費の増 102 ・計上科目変更による減 △ 2,675 ・減価償却費の減 △ 1,035 ・減価償却方法変更による影響 △ 928 ・人件費の減 △ 703 ・販売機器費の減 △ 400 ・広告宣伝費の減 △ 384 ・その他 827
営業利益	12,321	16,056	3,734	
営業外収益	1,836	2,433	597	・南九州グループ新規持分法適用による影響 523
営業外費用	932	996	64	
経常利益	13,225	17,493	4,268	
特別利益	1,569	671	△ 898	
特別損失	1,686	3,910	2,223	<ul style="list-style-type: none"> ・投資有価証券評価損 2,233 ・減損損失 282 ・グループ再編関連費用 279 ・経営統合関連費用 △ 1,131 ・その他 560
税金等調整前当期純利益	13,108	14,254	1,146	
法人税等	5,627	4,866	△ 760	
少数株主利益又は少数株主損失(△)	△ 89	12	101	
当期純利益	7,570	9,375	1,804	

※CCNBC(コカ・コーラナショナルビバレッジ)：全国コカ・コーラシステムの原材料・資材の共同調達を行い、全国規模で需給計画・生産・物流業務を統括する会社。

4. 連結貸借対照表及び増減主要因

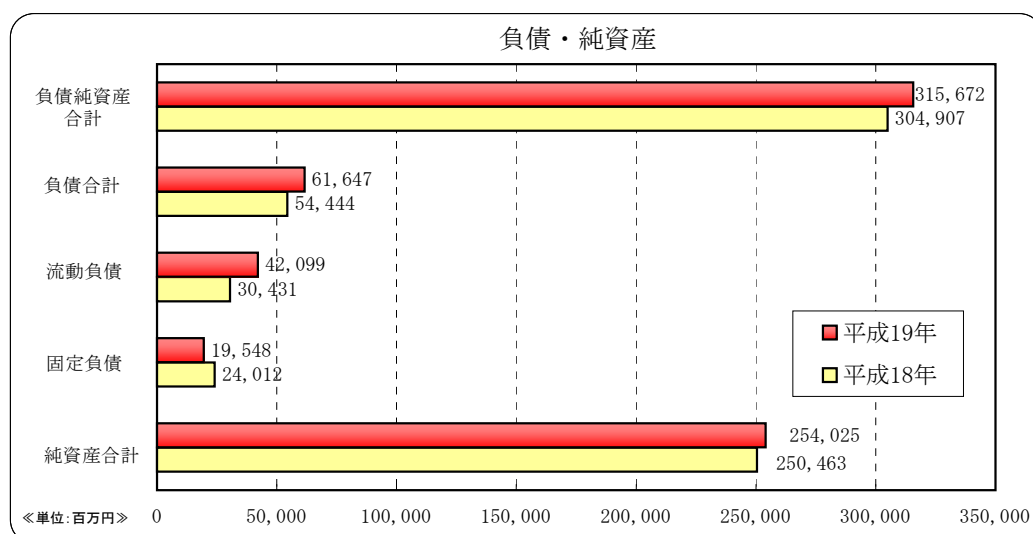
(単位：百万円)

	平成18年	平成19年	増減額	主な増減要因
流動資産	78,173	91,220	13,046	
現金及び預金	16,311	19,567	3,255	<ul style="list-style-type: none"> ・ 資金運用による増 ・ 固定資産から流動資産への振替による増
受取手形及び売掛金	22,280	23,064	783	
有価証券	10,668	19,407	8,739	
たな卸資産	11,778	11,721	△ 57	
繰延税金資産	2,200	2,143	△ 57	
その他	15,031	15,420	389	
貸倒引当金	△ 97	△ 103	△ 6	
固定資産	226,734	224,452	△ 2,281	
有形固定資産	146,243	142,033	△ 4,209	
建物及び構築物	35,617	35,192	△ 425	
機械装置及び運搬具	20,134	20,181	46	
販売機器	30,857	27,285	△ 3,571	
土地	57,366	56,709	△ 656	
建設仮勘定	56	672	615	
その他	2,211	1,992	△ 219	
無形固定資産	5,730	4,719	△ 1,010	
ソフトウェア他	5,730	4,719	△ 1,010	
投資その他の資産	74,760	77,698	2,938	
投資有価証券	53,277	55,794	2,517	<ul style="list-style-type: none"> ・ 南九州社株式取得による増 ・ 固定資産から流動資産への振替による減 ・ 企業年金基金への拠出による増
繰延税金資産	4,703	3,596	△ 1,107	
前払年金費用	10,406	12,732	2,326	
その他	6,967	6,147	△ 820	
貸倒引当金	△ 594	△ 572	22	
資産合計	304,907	315,672	10,765	



(単位：百万円)

	平成18年	平成19年	増減額	主な増減要因
流動負債	30,431	42,099	11,667	
支払手形及び買掛金	3,828	5,222	1,394	・南九州社への出資資金調達による増
短期借入金	—	10,500	10,500	
1年以内に返済する長期借入金	2,300	2,000	△ 300	
未払法人税等	2,674	3,270	595	
未払金	13,866	13,638	△ 228	
設備支払手形	702	87	△ 614	
その他	7,059	7,380	320	
固定負債	24,012	19,548	△ 4,464	
長期借入金	2,000	—	△ 2,000	・近畿社の借入金返済による減
繰延税金負債	11,122	9,040	△ 2,082	
退職給付引当金	4,770	5,180	410	
役員退職引当金	249	65	△ 183	
負ののれん	1,867	1,452	△ 414	
その他	4,002	3,809	△ 193	
負債合計	54,444	61,647	7,203	
資本金	15,231	15,231	—	・保有株式時価下落による減
資本剰余金	109,072	109,074	2	
利益剰余金	135,623	140,432	4,809	
自己株式	△ 11,229	△ 11,271	△ 41	
その他有価証券評価差額金	1,604	488	△ 1,115	
繰延ヘッジ損益	106	4	△ 102	
少数株主持分	54	64	9	
純資産合計	250,463	254,025	3,561	
負債純資産合計	304,907	315,672	10,765	



5. 平成20年連結業績予想

(平成20年1月1日～平成20年12月31日)

(単位：百万円、%)

	平成19年	平成20年 予想	増減額	増減率
売上高	409,521	425,000	15,478	3.8
営業利益	16,056	17,000	943	5.9
経常利益	17,493	18,500	1,006	5.8
当期純利益	9,375	10,100	724	7.7

6. 業績予想増減主要因 (前年比)

(平成20年1月1日～平成20年12月31日)

(単位：百万円)

	平成19年	平成20年 予想	増減額	主な増減要因
売上高	409,521	425,000	15,478	<ul style="list-style-type: none"> ・販売数量の増 11,400 ・セールスマックスによる増 1,996 ・受託事業の増 1,506 ・関係会社の増減等 576
売上原価	234,313	243,200	8,886	<ul style="list-style-type: none"> ・販売数量の増 6,400 ・受託事業の増 900 ・セールスマックスによる増 805 ・CCNBC(※)の影響 商品購入価格の増 805 ・重油、天然ガス単価高騰による影響 200 ・商品廃棄費用の減 △ 200 ・関係会社の増減等 △ 24
売上総利益	175,208	181,800	6,591	
販売費及び一般管理費	159,151	164,800	5,648	<ul style="list-style-type: none"> ・販売手数料の増 1,900 ・広告宣伝費の増 1,800 ・ビジネスシステム関連費用の増 500 ・業務委託費の増 300 ・退職給付費用の増 300 ・減価償却費の増 200 ・消耗品費の増 200 ・燃料費の増 100 ・教育費の増 100 ・販売機器費の減 △ 400 ・人件費の減 △ 100 ・その他 748
営業利益	16,056	17,000	943	
営業外収益	2,433	2,600	166	
営業外費用	996	1,100	103	
経常利益	17,493	18,500	1,006	
特別利益	671	100	△ 571	
特別損失	3,910	1,800	△ 2,110	<ul style="list-style-type: none"> ・投資有価証券評価損の減 △ 2,252 ・地震対策費用の増 322 ・その他 △ 180
税金等調整前当期純利益	14,254	16,800	2,545	
法人税等	4,866	6,690	1,823	
少数株主利益又は少数株主損失(△)	12	10	△ 2	
当期純利益	9,375	10,100	724	

※CCNBC(コカ・コーラナショナルビバレッジ)：全国コカ・コーラシステムの原材料・資材の共同調達を行い、全国規模で需給計画・生産・物流業務を統括する会社。

7. 設備投資、減価償却費、キャッシュ・フロー

(平成19年1月1日～平成19年12月31日)

(1) 設備投資、減価償却費

(単位：百万円)

		平成18年	平成19年	平成20年 予想
設備 投資 額	土地	828	109	0
	建物・構築物	3,691	2,750	3,240
	機械及び装置	2,716	3,703	2,834
	販売機器	12,187	10,012	11,800
	その他	2,598	3,377	2,126
計		22,020	19,951	20,000
減価償却費		19,571	22,533	22,400

(2) キャッシュ・フロー

(単位：百万円)

	平成18年	平成19年	平成20年 予想
営業活動による キャッシュ・フロー	21,806	33,000	28,400
投資活動による キャッシュ・フロー	△ 14,956	△ 23,306	△ 26,800
財務活動による キャッシュ・フロー	△ 9,244	3,586	△ 17,100
現金及び現金同等物の 期末残高	22,284	35,564	20,000

8. セールス状況

(平成19年1月1日～平成19年12月31日)

<ブランド別>

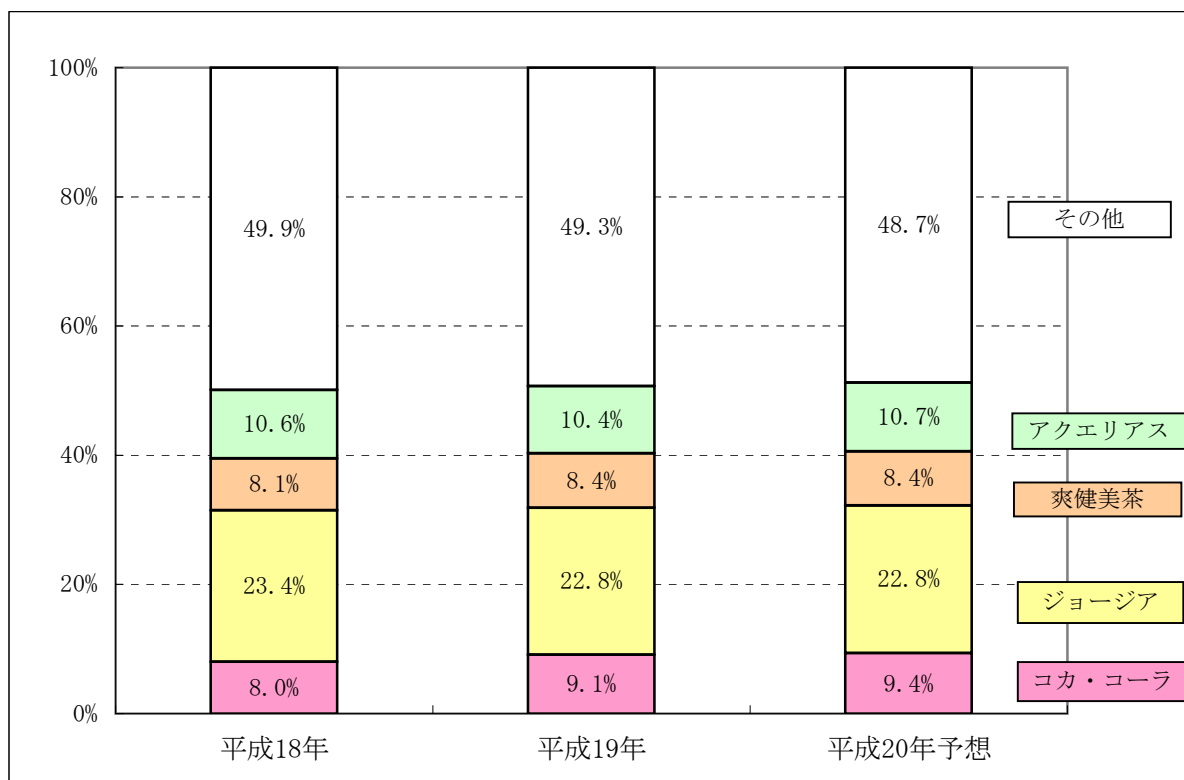
(単位：千ケース、%)

		平成18年	平成19年	平成20年 予想	H19/H18	H20/H19
コカ・コーラ		14,635	16,973	18,008	+16.0	+6.1
ジョージア		42,665	42,373	43,946	△ 0.7	+3.7
爽健美茶		14,711	15,659	16,105	+6.4	+2.8
アクエリアス		19,298	19,417	20,522	+0.6	+5.7
その他	スプライト	669	1,364	1,169	+104.0	△ 14.3
	ファンタ	8,495	7,603	7,968	△ 10.5	+4.8
	リアルゴールド	1,998	2,044	2,110	+2.3	+3.2
	煌、からだ巡茶	2,245	2,612	2,719	+16.4	+4.1
	まる茶、一(はじめ)、綾鷹	8,551	7,245	7,933	△ 15.3	+9.5
	紅茶花伝	5,523	5,098	5,310	△ 7.7	+4.2
	Qoo、HI-C、ミニッツメイド	4,828	5,515	5,485	+14.2	△ 0.5
	森の水だより、ミナクア	6,056	8,328	8,603	+37.5	+3.3
	その他	10,224	9,427	9,031	△ 7.8	△ 4.2
シロップ、パウダー、食品		42,308	42,865	43,542	+1.3	+1.6
合計		182,207	186,237	192,450	+2.2	+3.3

注) 実績はコカ・コーラウエストジャパン、近畿コカ・コーラボトリング、三笠コカ・コーラボトリングの合計値。

一部商品に数量換算値の変更があり、前年に遡って訂正。

<ブランド別構成比>



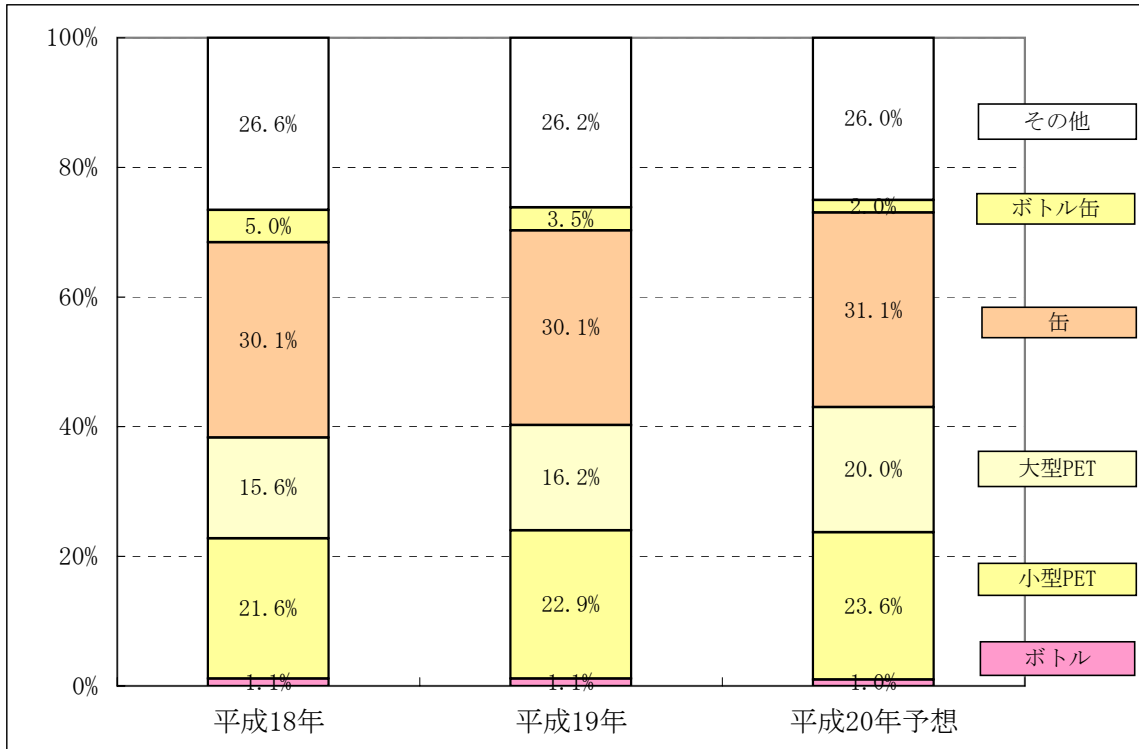
<パッケージ別>

(単位：千ケース、%)

		平成18年	平成19年	平成20年 予想	H19/H18	H20/H19	
ボ ト ル	リターナブル	1,507	1,563	1,481	+3.8	△ 5.2	
	ワンウェイ	567	530	531	△ 6.5	+0.1	
	小計	2,074	2,094	2,012	+1.0	△ 3.9	
P E T	小 型	～ 350ml	10,083	10,330	10,608	+2.4	+2.7
		～ 500ml	27,213	30,298	32,883	+11.3	+8.5
		～ 1000ml	2,149	1,994	1,835	△ 7.2	△ 8.0
	大 型	～ 1500ml	8,167	8,406	8,838	+2.9	+5.1
		～ 2000ml	20,181	21,844	22,525	+8.2	+3.1
	小計		67,794	72,872	76,688	+7.5	+5.2
缶	～ 200ml	36,673	36,934	38,890	+0.7	+5.3	
	～ 250ml	7,533	7,067	6,806	△ 6.2	△ 3.7	
	～ 350ml	9,027	10,322	12,453	+14.3	+20.7	
	～ 500ml	1,589	1,680	1,690	+5.7	+0.6	
	小計	54,822	56,003	59,839	+2.2	+6.8	
ボトル缶		9,105	6,569	3,920	△ 27.8	△ 40.3	
その他		6,104	5,834	6,446	△ 4.4	+10.5	
シロップ、パウダー、食品		42,308	42,865	43,544	+1.3	+1.6	
合計		182,207	186,237	192,450	+2.2	+3.3	

注) 実績はコカ・コーラウエストジャパン、近畿コカ・コーラボトリング、三笠コカ・コーラボトリングの合計値。
一部商品に数量換算値の変更があり、前年に遡って訂正。

<パッケージ別構成比>



<チャネル別>

(単位：千ケース、%)

	平成18年	平成19年	平成20年 予想	H19/H18	H20/H19
ベンディング ※1	58,758	59,002	61,848	+0.4	+4.8
チェーンストア ※2	36,756	39,369	41,703	+7.1	+5.9
コンビニ ※3	18,832	18,601	19,430	△ 1.2	+4.5
リテール ※4	26,659	25,825	24,787	△ 3.1	△ 4.0
フードサービス ※5	17,131	18,371	18,915	+7.2	+3.0
代理店 ※6	1,666	1,708	1,700	+2.5	△ 0.5
その他	22,404	23,362	24,066	+4.3	+3.0
合計	182,207	186,237	192,450	+2.2	+3.3

注) 実績はコカ・コーラウエストジャパン、近畿コカ・コーラボトリング、三笠コカ・コーラボトリングの合計値。

一部商品に数量換算値の変更があり、前年に遡って訂正。

※1 ベンディング:自動販売機を通じてお客さまに商品を届けるビジネスのこと(小売業)。

※2 チェーンストア:スーパーマーケット等におけるビジネスのこと(卸売業)。

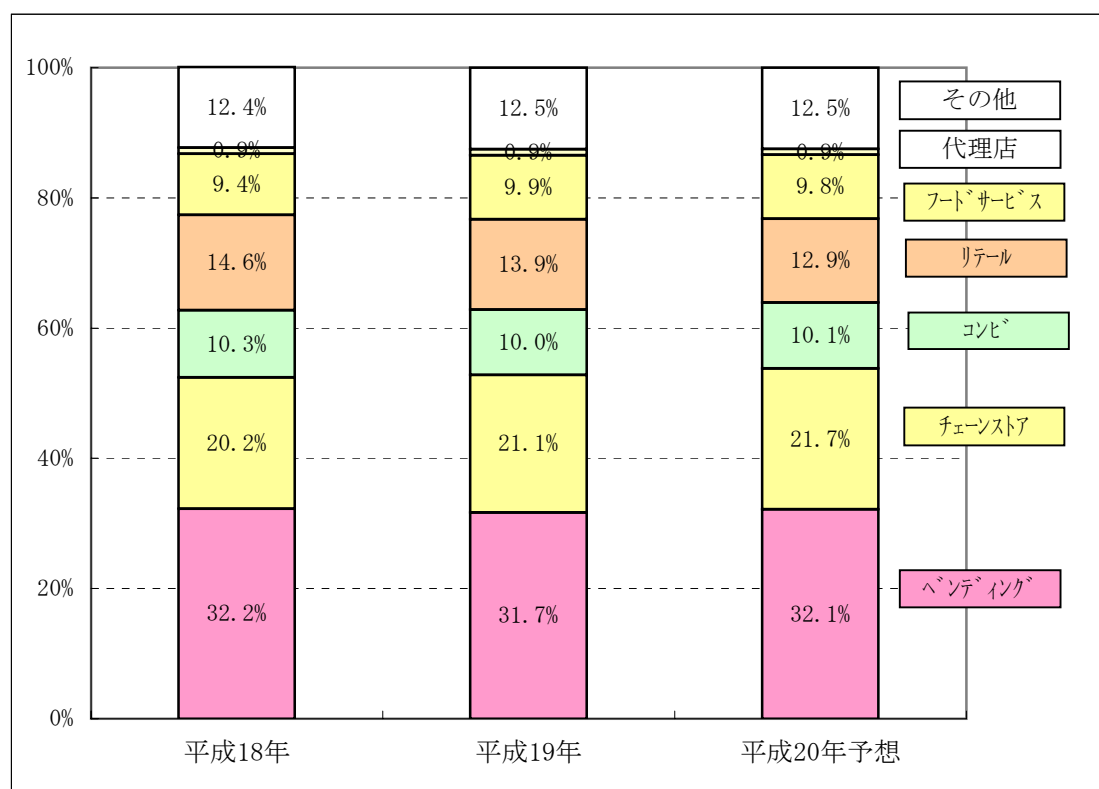
※3 コンビ:コンビニエンスチェーン店の手売りマーケットにおけるビジネスのこと。

※4 リテール:一般食料品店、酒屋などの手売りマーケットにおけるビジネスのこと。

※5 フードサービス:外食マーケットにおいて、シロップ販売を行うビジネスのこと。

※6 代理店:離島、遠隔地において、コカ・コーラ製品をオペレーションしていただいている協力会社のこと。

<チャネル別構成比>



9. 自動販売機の設置状況

(1) 設置台数状況

(単位：台)

		平成18年末	平成19年1月－12月		平成19年末
			投入	引揚	
資産機	レギュラー	93,592	8,876	△ 13,545	88,923
	フルサービス	142,825	29,413	△ 28,560	143,678
	カップマシン	20,663	1,528	△ 2,394	19,797
	小計	257,080	39,817	△ 44,499	252,398
売却機		1,364	0	△ 409	955
合計		258,444	37,686	△ 42,777	253,353

※ 上記台数は、コカ・コーラウエストジャパン株式会社、近畿コカ・コーラボトリング株式会社、三笠コカ・コーラボトリング株式会社の3社合計台数です。

(2) シェア

(単位：%)

	平成18年	平成19年
アウトマーケットシェア	36.3	36.0

※ 出典：ニールセン 自販機サーベイ

(3) 設置台数予想

(単位：台)

		平成19年末	平成20年1月－12月		平成20年末
			投入	引揚	
資産機	レギュラー	88,923	6,545	△ 7,941	87,527
	フルサービス	143,678	24,361	△ 16,789	151,250
	カップマシン	19,797	1,473	△ 1,605	19,665
	小計	252,398	32,379	△ 26,335	258,442
売却機		955	0	△ 300	655
合計		253,353	32,379	△ 26,635	259,097

※ 上記台数は、コカ・コーラウエストジャパン株式会社、近畿コカ・コーラボトリング株式会社、三笠コカ・コーラボトリング株式会社の3社合計台数です。

10. ホームマーケットシェア

(平成19年1月1日～平成19年12月31日)

(1) カテゴリー別ホームマーケットシェア

(単位：%)

	平成18年	平成19年
合計	22.1	21.7
炭酸	47.6	47.4
コーラ炭酸	77.8	77.3
フレーバー炭酸	53.2	48.5
果汁	5.6	5.3
コーヒー	18.3	16.5
缶コーヒー	50.2	49.0
無糖茶	22.1	21.6
中国茶	8.6	10.5
日本茶	9.1	6.0
ブレンド茶	77.4	72.7
紅茶	10.4	9.5
スポーツ	52.6	52.8
フィットネス	16.9	18.6
乳類	5.5	2.7
ミネラルウォーター	12.9	14.3

(出典：インテージ ストアオーディット)

※ホームマーケットシェアとはスーパー、コンビニエンスストア、酒店、食料品店におけるシェアをいう。

(2) 業種別ホームマーケットシェア

(単位：%)

	平成18年	平成19年
合計	22.1	21.7
スーパー	21.5	21.6
コンビニエンスストア	19.8	18.8
酒店	23.4	22.6
食料品店	38.2	37.4
ドラッグストア	18.5	19.6

(出典：インテージ ストアオーディット)

※ホームマーケットシェアとはスーパー、コンビニエンスストア、酒店、食料品店におけるシェアをいう。

11. 株式の状況

<株主数・株式数>

(単位:人、千株、%)

	平成18年12月末				平成19年12月末			
	株主数	構成比	株式数	構成比	株主数	構成比	株式数	構成比
金融機関	84	0.4	18,676	16.8	67	0.3	15,421	13.9
証券会社	28	0.1	822	0.7	32	0.2	741	0.7
その他の法人	510	2.2	48,839	44.0	479	2.2	48,626	43.7
外国法人等	248	1.0	25,008	22.5	274	1.3	29,534	26.6
個人その他	22,873	96.3	12,845	11.6	20,613	96.0	11,853	10.7
自己名義株式	1	0.0	4,932	4.4	1	0.0	4,947	4.4
合計	23,744	100.0	111,125	100.0	21,466	100.0	111,125	100.0

<配当金・配当性向(連結)>

	平成9年	平成10年	平成11年	平成12年	平成13年	平成14年	平成15年	平成16年	平成17年	平成18年	平成19年
一株当たり 当期純利益(円)	124.27	122.20	113.67	77.82	17.62	85.48	116.25	108.80	93.42	82.22	88.29
一株当たり 純資産(円)	1,895.49	1,816.64	2,107.74	2,151.52	1,950.06	2,009.39	2,089.94	2,149.99	2,228.79	2,358.05	2,391.83
一株当たり 年間配当金(円)	27.00	30.00	32.00	32.00	34.00	34.00	36.00	40.00	40.00	42.00	43.00
(中間)(円)	13.50	15.00	15.00	16.00	16.00	17.00	17.00	20.00	20.00	20.00	21.00
(期末)(円)	13.50	15.00	17.00	16.00	18.00	17.00	19.00	20.00	20.00	22.00	22.00
配当性向(%)	21.7	24.5	28.2	41.1	193.0	39.8	31.0	36.8	42.8	51.1	48.7
みなし 配当性向(%)	23.9	24.5	28.2	45.2	193.0	39.8	31.0	36.8	42.8	51.1	48.7

<株式分割>

- ・平成9年12月末日の株主に対して1:1.1(平成10年2月20日付)
- ・平成12年12月末日の株主に対して1:1.1(平成13年2月20日付)