

みんなの あしたに ハッピーを

# Coca-Cola West

株主・投資家のみなさまへ  
第54期 事業報告書

平成23年1月1日から平成23年12月31日まで



株主優待サービスは  
20ページから34ページに  
掲載しています。

株主優待サービスは、100株以上保有いただいている  
株主さまが対象となります。

コカ・コーラ ウェスト 株式会社

## 第54期 事業報告書

株主・投資家のみなさまへ.....	2
2011年～2013年 中期経営計画「革新と成長の3年」.....	4
営業活動の状況.....	5
SCMの取組み状況.....	8
CSR推進活動～地球環境保全の取組み～.....	9
地域社会貢献活動・地域環境推進活動.....	11
連結財務諸表.....	13
会社概要.....	15
コーポレート・ガバナンス/ 取締役・監査役・経営諮問委員会委員.....	16
株式の状況.....	17
株主メモ.....	18
株式に関するお知らせ.....	19

## 株主優待サービスのご案内

平成23年12月期 株主優待サービスのご案内 目次.....	20
株主優待制度の概要.....	21
お申し込み方法.....	22
インターネットご利用お申し込み方法.....	23
申込専用はがきご利用お申し込み方法.....	25
株主優待サービスご利用規約.....	26
商品カタログ	
①コカ・コーラ社製品等.....	27
②社会貢献活動(市村自然塾 九州)への寄付.....	33
株主優待アンケート.....	34

### 「企業理念」、「企業メッセージ」

#### 企業理念

飲料を通じて  
価値ある「商品、サービス」を提供することで、  
お客さまの  
ハッピーでいきいきとしたライフスタイルと  
持続可能な社会の発展に  
貢献します。

飲料を中心とした事業領域の中で、安全安心で優れた品質の商品、サービスの提供はもちろんのこと、お客さまの新しいニーズを発見し続けていきます。また、絶え間ない革新によって、新しい価値を持った商品、サービスを提供することで、

- お客さまの多様なライフスタイルにおいて、おいしさ・楽しさ・健康・やすらぎなど、人々が前向きに生きるための心身の豊かさ(=ハッピー)に貢献すること
  - 環境保全への貢献や地域社会との共生を事業活動の中で強く意識し、持続可能な社会の発展に貢献すること
- を、この企業理念はあらわしています。

#### 企業メッセージ

みんなの あしたに ハッピーを

*Coca-Cola West*

企業メッセージ “みんなの あしたに ハッピーを”には、あらゆるステークホルダーに対してハッピーを提供していく、という思いを込めています。

## 株主・投資家のみなさまへ

株主・投資家のみなさまには、平素より格別のご高配を賜り、厚くお礼申し上げます。

また、東日本大震災により被災された地域のみなさま、関係者のみなさまに心よりお見舞い申し上げるとともに、被災地の一日も早い復興をお祈り申し上げます。

第54期(平成23年12月期)の業績をはじめ、当社グループの方針や戦略をご報告いたします。

### 第54期の経営概況と業績

当期における清涼飲料業界は、早期に梅雨が明けた影響もあり、最盛期である夏場の販売数量は好調に推移し、市場全体は猛暑であった前年並みとなりました。しかしながら、景気の先行き不透明感などから、消費者の節約志向を背景とした店頭価格の低下は継続しています。加えて、清涼飲料各社間での販売競争激化もあり、当社グループを取り巻く経営環境は一段と厳しさを増しています。

このような経営環境のなか、2011年～2013年 中期経営計画「革新と成長の3年」の1年目にあたる当期は、収益・販売数量・マーケットシェアの拡大と、今後、持続的に成長するための強固な経営基盤の確立を目指し、さまざまな活動を実施しました。

まず、営業における主な取組みとして、各販売チャンネルにおいて、多様なお客さまニーズに応じたきめ細かい販売活動を行うことで、販売数量・マーケットシェアの拡大を図りました。具体的には、チェーンストア(スーパーマーケット等)では店舗毎にお客さまの購買行動を調査、分析し、その分析結果に添った品揃えやプロモーションを展開しました。また自動販売機では、設置場所の特性や季節に適した品揃え(ブランド、容器、価格)を徹底しました。その結果、全売上の約6割を占める重点8ブランド「コカ・コーラ」、「コカ・コーラゼロ」、「ファンタ」、「ジョージア」、「爽健美茶」、「アクエリアス」、「綾鷹」、「い・ろ・は・す」を中心に、販売数量は前年同期より増加しました。

またSCM(サプライチェーンマネジメント)においては、生産設備の更新や新技術導入など積極的に設備投資を行い、生産性の向上を図るとともに、SCM部門と営業部門との連携強化による需給精度の向上や、原材料・資材の調達コストの低減に努めました。その結果、安定供給が実現し、SCM関連費用は前年同期と比べて大幅に削減されました。

さらに、あらゆる間接業務の見直しを行うなど、全社的な構造改革を進め、コスト削減を図りました。

結果、当期連結ベースでの業績は、売上高が3,997億1千7百万円、営業利益が164億6千9百万円、経常利益が160億4千4百万円、当期純利益が69億9千7百万円となり、前年同期に比べて増収、営業利益と経常利益で増益を達成し、2011年～2013年 中期経営計画の順調なスタートを切ることができました。



## 配当金について

平成23年12月期の配当金につきましては、当期の業績および今後の経営環境等を総合的に勘案し、期末配当金を1株当たり21円とし、中間配当金を含めた年間配当金は、前期より1円増配の1株当たり41円とさせていただきます。

株主のみなさまにおかれましては、今後ともより一層のご理解とご支援を賜りますようお願い申し上げます。



代表取締役社長

吉松民雄

## 2011年～2013年 中期経営計画「革新と成長の3年」

2011年～2013年 中期経営計画「革新と成長の3年」は、「長期経営構想2020<sup>\*</sup>」の第1ステップと位置付けており、当期はその中期経営計画の1年目にあたります。当期は、収益・販売数量・マーケットシェアの拡大とともに、将来の成長基盤および利益基盤づくりを目指し、

成長戦略、効率化戦略、構造戦略の3つの戦略を柱とし、さまざまな活動に取り組み、投資も積極的に行いました。中期経営計画1年目の当期の業績は、営業利益が計画を上回って着地し、10年間の長期経営構想の実現に向け、順調なスタートを切りました。

### ● 成長戦略

コカ・コーラボジネスの拡大に向け、各販売チャネルにおいてさまざまな営業活動を実施しました。具体的には、お客様の購買行動の分析結果やお客様のニーズに基づき、販売する商品や展開するプロモーションを細かく設定して活動を行いました。また新たなお客様の獲得を目指し、HORECA(ホテル、レストラン、カフェ等)市場を中心に、新規開拓を行いました。これらの活動の結果、当期の販売数量は前期から2.1%増加しました。

### ● 効率化戦略

SCM(サプライチェーンマネジメント)の取組みや間接業務を中心に、あらゆる業務の効率化と生産性の向上を図り、大幅なコスト削減を実現しました。

### ● 構造戦略

販売地域に適した営業体制への見直しに着手しました。

※長期経営構想2020



## 営業活動の状況

スーパーマーケットや自動販売機、レストランなど、さまざまな場所で、お客さまに飲料を提供しています。販売チャネル毎の活動・取組みをご報告します。

### チェーンストア

(スーパーマーケット コンビニエンスストア等)



販売チャネル別販売数量構成比(当期)



チェーンストア

37.5%

スーパーマーケットでは、お客さまのニーズに添った品揃えを徹底しました。ピザ売場には小型容器のコカ・コーラやコカ・コーラ ゼロ、弁当コーナーには小型容器の爽健美茶や綾鷹など、それぞれの食品と最適な組合せの飲料を提案することで、お客さまにお買い求めいただきやすい売場づくりを行いました。また、季節や行事に適したキャンペーンを実施することで、販売を強化しました。

その結果、スーパーマーケットの当期の販売数量は前年同期と比べて伸張し、チェーンストアチャネルの販売数量も増加しました。



レジ前での販売



ピザ売場での販売



熱中対策キャンペーン



食食<sup>そうじく</sup>キャンペーン



クリスマスキャンペーン

## ベンディング (自動販売機)



販売チャネル別販売数量構成比(当期)



ベンディング

28.9%

当期末現在、約27万台の自動販売機を設置しています。自動販売機の設置場所(屋外、事務所、工場、学校等)の特性に応じた品揃えの充実や、季節に適した新商品の導入により、お客さまにとっての自動販売機の魅力度を高め、自動販売機1台当たりの販売数量の増加を図り、当期のベンディングチャネルの販売数量は前年同期と比べて増加しました。

また、ソーラーパネルやLED照明を搭載した環境負荷の少ない省エネ型自動販売機や、電子マネーに対応した自動販売機の設置を進めています。

ソーラーパネル搭載  
自動販売機

## リテール・フードサービス



販売チャネル別販売数量構成比(当期)



リテール・フードサービス

17.3%

リテール・フードサービスチャネルには、酒飯店、売店などのリテールチャネルと、フードコート、レストラン、映画館などのフードサービスチャネルがあります。

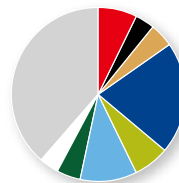
フードコートやレストランでは、店舗独自のセットメニューの提案や、販売機材の衛生管理など、お得意さまとのパートナーシップを強化することで、お客さまに質の高い商品、サービスを提供しています。また、これまでお取引のなかったお得意さまに向けて卓上クーラーの設置を提案するなど、新規開拓にも力を入れており、販売拡大に努めています。



レストラン、バーでの卓上クーラー展開

重点8ブランド「コカ・コーラ」、「コカ・コーラ ゼロ」、「ファンタ」、「ジョージア」、「爽健美茶」、「アクエリアス」、「綾鷹」、「いろ・は・す」の販売強化を図りました。

ブランド別販売数量構成比(当期)



重点8ブランド	61.6%
■ コカ・コーラ	7.4%
■ コカ・コーラ ゼロ	3.5%
■ ファンタ	4.5%
■ ジョージア	20.9%
■ 爽健美茶	6.6%
■ アクエリアス	10.7%
■ 綾鷹	4.4%
□ いろ・は・す	3.7%

## コカ・コーラ

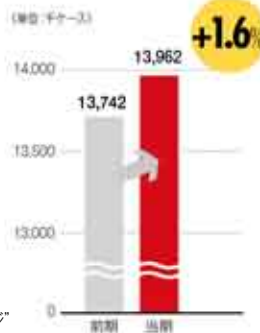


コカ・コーラ発売125周年を記念して、復刻容器“ヘリテージ”を数量限定で発売し、ご好評いただきました。また、スーパーマーケットなどでは、コカ・コーラと食事などの組合せを提案したキャンペーンを実施し、コカ・コーラの飲用機会拡大を図りました。さらに、パーティーに最適な2LPETボトルや、冬季限定のウィンターデザインPETボトルなどさまざまなパッケージを展開することで、お客さまのニーズに応えました。



復刻容器“ヘリテージ”

「コカ・コーラ」販売数量の推移



“Coke & Meals”キャンペーン



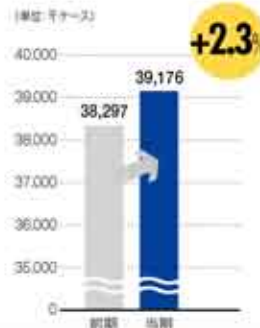
ウィンターデザイン

## ジョージア



夏場には、アイスコーヒーやアイスカフェオレなど夏季限定商品、そして秋・冬には、日本の伝統と個性の融合をテーマとした新商品“和-STYLE”やエリア限定の新商品を発売するなど、品揃えを強化しました。また、“ジョージアエメマンバトル”と称して、4品のエメラルドマウンテンブレンド商品の中からお客さまがNo.1を選出する参加型キャンペーンを実施し、注目を集めました。

「ジョージア」販売数量の推移



### 新商品



和-STYLE エリア限定商品



“ジョージア エメマンバトル”キャンペーン



## SCMの取組み状況

商品の安定供給とSCM(サプライチェーンマネジメント)関連コストの削減、環境負荷の低減を目指し、調達・製造・物流においてさまざまな活動に取り組みました。

### [調達]

容器の軽量化や容器ラベルの薄肉化により、環境へ配慮するとともに、資材コストを削減しました。

### [製造]

生産ラインの歩留まり改善や自社製造率の向上により、製造原価の低減を図るとともに、SCM部門と営業部門との連携強化により需給精度を向上したことで、商品廃棄が前期と比べて減少しました。また生産ラインの更新や、生産ラインへのインラインブロー成型機\*の導入など、積極的に生産ラインに投資することで、多様化するお客さまニーズに応えるとともに、中期的な製造コストの削減を目指しています。

\* インラインブロー成型機：PETボトルの自家成型機

### [物流]

物流拠点からお客さま、お得意さまへの配送の効率化により、物流コストを削減するとともに、長期的な物流のしくみの改革に向けて、在庫集約型の物流センター「ディストリビューションセンター」の設置を進めました。平成24年には長崎県と大阪府で新しい物流ネットワークが開始され、販売エリア全域での展開に向けて、効果の検証を行ってまいります。



ディストリビューションセンター



## CSR推進活動 ～地球環境保全の取組み～

### エネルギー使用量削減の取組み ～地球温暖化対策～

住みよい地球環境を後世に受け継いでいくために、地球温暖化の原因とされる温室効果ガス削減に向け、エネルギー使用量の抑制に取り組んでいます。

当期の温室効果ガス排出量は、前期比4%減、平成16年比では25%減となりました。

生産部門では、工場での生産工程において、重油に比べCO<sub>2</sub>排出の少ない天然ガスへの燃料転換や、コ・ジェネレーションシステム<sup>\*1</sup>の導入を行っています。

輸送部門では、工場間や倉庫間の輸送において、車両の

大型化による輸送の効率化やモーダルシフト<sup>\*2</sup>を積極的に行うとともに、アイドリングストップや経済速度運行等のエコドライブを徹底しました。

また、主要な販路である自動販売機については、地球温暖化係数の低い自然冷媒を使用し、断熱性や廃熱利用効率を高めたヒートポンプ方式ノンフロン型自動販売機に加え、ソーラーパネルやLED照明を搭載した自動販売機も導入しました。

さらに本社や工場の事務所等の照明をLEDに取り替えました。

<sup>\*1</sup> コ・ジェネレーションシステム：ガスエンジン等で発電し、発電時の排熱で温水や蒸気を作り、電気と熱を同時に供給するシステム

<sup>\*2</sup> モーダルシフト：輸送手段をトラックから省エネ・低公害で大量輸送に優れた鉄道や船舶へ転換すること

#### CO<sub>2</sub> 排出量の推移



## 水使用量削減の取組み

商品の源である、かけがえのない水を使用する企業の社会的責任として、水の有効利用に取り組んでいます。当期は全工場で水使用量の削減が進み、原単位<sup>※</sup>では、前期比7%減の5.7L/Lとなりました。

※ 原単位：商品1Lを製造するのに必要な水の使用量

### 水使用量

	前期	当期	増減率
使用量(千㎡)	7,616	7,479	△2%
原単位(L/L)	6.1	5.7	△7%

## 廃棄物リサイクルの取組み

### ● 空容器のリサイクル

飲み終わった後の空容器の回収、リサイクルを推進しています。平成15年に稼働を開始した北九州さわやかリサイクルセンターでは、回収した空容器をスチール缶、アルミ缶、PETボトル、ガラスびん等に分別し、効率的に再資源化しています。

### ● 自動販売機のリサイクル

廃棄処理となる自動販売機は全て再資源化しています。平成20年に稼働を開始した廃棄自動販売機リサイクルセンターでは、老朽化した廃棄自動販売機を素材ごとに解体、分別し、鉄鋼原料等の用途にリサイクルしています。さらにオゾン層破壊や地球温暖化の原因となるフロンガスも、大気放出することなく適正に回収しています。

### 空容器リサイクルフロー図



# 地域社会貢献活動・地域環境推進活動

株主のみなさまのご承認をいただき、地域社会貢献活動および地域環境推進活動の活動資金を剰余金から積み立てています。これらの活動についてご報告します。

## 株主総会での決議

### 剰余金の処分

- 配当
- 積立金
  - 地域社会貢献積立金
  - 地域環境対策積立金
- 繰越利益剰余金

## 地域社会貢献活動

「地域とともに」の基本姿勢のもと、社会福祉支援、スポーツ活動支援、文化・教育活動支援、地域大型イベント支援の4つの活動を柱に、青少年の健全育成の支援や、地域とのより密接なコミュニケーションを進めています。

当期の主な活動としては、特別支援学校への教材贈呈、小学校への一輪車贈呈、クラシックコンサートやミュージカルの開催、市村自然塾 九州<sup>\*</sup>の支援などを実施し、地域のみなさまに好評をいただいています。

※市村自然塾 九州：リコーおよびコカ・コーラウエストがリコー三愛グループの創業者である市村清の生誕100周年を記念して設立した特定非営利活動法人(NPO)



特別支援学校への教材贈呈



小学校への一輪車贈呈



クラシックコンサート



ファミリーミュージカル



市村自然塾 九州



ラグビークリニック

## 地域環境推進活動

「人も環境も、さわやかに。」をスローガンに、地球環境保全を重要課題のひとつと認識し、持続可能な社会の発展に貢献しています。

当期の主な活動としては、かけがえのない大切な資源である水を利用する企業として、6ヵ所の工場近郊の“さわやか自然の森”で水資源保護のための森林保全活動や、次世代を担う子どもたちを対象にした環境教室などの環境教育支援活動を実施しました。今後も、地域のみなさまとともに環境保全活動を積極的に推進してまいります。



森林保全活動(“さわやか自然の森”にて)



水の環境教室(自然体験学習)



植林活動支援



夏休み環境体験学習



地域美化活動



水の環境教室  
(工場見学)

# 連結財務諸表

## 連結貸借対照表

(単位:百万円)

科 目	第53期 平成22年12月31日現在	第54期 平成23年12月31日現在	科 目	第53期 平成22年12月31日現在	第54期 平成23年12月31日現在
<b>〈資産の部〉</b>			<b>〈負債の部〉</b>		
<b>流動資産：</b>			<b>流動負債：</b>		
現金及び預金	24,208	25,208	支払手形及び買掛金	14,615	18,657
受取手形及び売掛金	23,507	25,335	1年内返済予定の長期借入金	2,567	2,542
有価証券	15,737	26,738	リース債務	1,031	461
商品及び製品	22,355	21,954	未払法人税等	1,616	2,750
仕掛品	231	464	未払金	15,558	15,656
原材料及び貯蔵品	1,396	1,450	販売促進引当金	169	160
繰延税金資産	2,722	4,373	その他	7,854	6,350
その他	13,823	14,177	<b>流動負債合計</b>	<b>43,415</b>	<b>46,579</b>
貸倒引当金	△ 186	△ 504	<b>固定負債：</b>		
<b>流動資産合計</b>	<b>103,796</b>	<b>119,197</b>	社債	50,000	50,000
<b>固定資産：</b>			長期借入金	12,816	10,273
<b>有形固定資産：</b>			リース債務	1,231	778
建物及び構築物(純額)	34,992	33,525	繰延税金負債	3,620	2,319
機械装置及び運搬具(純額)	20,155	20,497	退職給付引当金	5,622	1,018
販売機器(純額)	21,209	20,820	役員退職慰労引当金	102	117
土地	53,982	52,774	負のれん	207	—
リース資産(純額)	2,066	963	その他	2,748	3,609
建設仮勘定	7	395	<b>固定負債合計</b>	<b>76,349</b>	<b>68,116</b>
その他(純額)	1,528	1,241	<b>②負債合計</b>	<b>119,765</b>	<b>114,695</b>
<b>有形固定資産合計</b>	<b>133,943</b>	<b>130,218</b>	<b>〈純資産の部〉</b>		
<b>無形固定資産：</b>			<b>株主資本：</b>		
のれん	50,172	47,474	資本金	15,231	15,231
その他	4,282	4,723	資本剰余金	109,072	109,072
<b>無形固定資産合計</b>	<b>54,454</b>	<b>52,198</b>	利益剰余金	127,657	130,655
<b>投資その他の資産：</b>			自己株式	△ 25,761	△ 25,764
投資有価証券	26,690	24,583	<b>株主資本合計</b>	<b>226,199</b>	<b>229,195</b>
繰延税金資産	9,571	4,321	<b>その他の包括利益累計額：</b>		
前払年金費用	10,934	5,827	その他有価証券評価差額金	△ 255	△ 1,703
その他	7,201	6,788	<b>その他の包括利益累計額合計</b>	<b>△ 255</b>	<b>△ 1,703</b>
貸倒引当金	△ 560	△ 574	<b>少数株主持分</b>	<b>324</b>	<b>373</b>
<b>投資その他の資産合計</b>	<b>53,838</b>	<b>40,946</b>	<b>純資産合計</b>	<b>226,267</b>	<b>227,864</b>
<b>固定資産合計</b>	<b>242,236</b>	<b>223,362</b>	<b>負債純資産合計</b>	<b>346,032</b>	<b>342,560</b>
<b>①資産合計</b>	<b>346,032</b>	<b>342,560</b>			

### ① 総資産

当期末の総資産は、前期末に比べ34億7千1百万円減少し、3,425億6千万円(前期末比10%減)となりました。これは主に、平成23年1月1日付で清涼飲料事業を行う当社および連結子会社の、旧ボトラーごとに異なっていた退職給付制度を統一したことに伴い、従来各制度ごとに計上されていた前払年金費用と退職給付引当金を相殺処理したことによるものです。

### ② 負債

当期末の負債は、前期末に比べ50億6千9百万円減少し、1,146億9千5百万円(前期末比4.2%減)となりました。これは主に、総資産の減少要因である前払年金費用と退職給付引当金の相殺処理に加え、連結子会社であるキューサイ株式会社の長期借入金の約定返済によるものです。

## 連結損益計算書

(単位:百万円)

科目	第53期 平成22年12月期	第54期 平成23年12月期
③ 売上高	375,764	399,717
売上原価	203,307	204,472
売上総利益	172,456	195,244
販売費及び一般管理費	160,452	178,775
④ 営業利益	12,003	16,469
営業外収益	2,009	1,272
営業外費用	1,352	1,698
経常利益	12,659	16,044
特別利益	371	431
特別損失	48	2,462
税金等調整前当期純利益	12,982	14,013
法人税等合計	5,369	6,960
少数株主損益調整前当期純利益	—	7,052
少数株主利益	30	55
⑤ 当期純利益	7,582	6,997

## ③ 売上高

清涼飲料事業では、チャンネルに応じたきめ細かいマーケティング活動を徹底して実行しましたが、売上高は低価格化の影響等により微減となりました。一方、平成22年10月1日付で株式を取得したキューサイ株式会社とその子会社5社を同日以降連結対象としたことにより、連結の売上高は前期と比べ239億5千2百万円増加し、3,997億1千7百万円(前期比6.4%増)となりました。

## ④ 営業利益

上述した新規連結会社の影響に加え、清涼飲料事業でPETボトルの内製化等による製造原価の低減や、要員体制の見直しによる生産性向上を実現したことにより、営業利益は前期と比べ44億6千6百万円増加し、164億6千9百万円(前期比37.2%増)となりました。

## ⑤ 当期純利益

経常利益は増加したものの、資産除去債務に関する会計基準の適用に伴う特別損失の計上や固定資産除却損の発生等の影響により、当期純利益は前期と比べ5億8千4百万円減少し、69億9千7百万円(前期比7.7%減)となりました。

## 連結キャッシュ・フロー計算書

(単位:百万円)

科目	第53期 平成22年12月期	第54期 平成23年12月期
⑥ 営業活動によるキャッシュ・フロー	31,732	39,960
⑦ 投資活動によるキャッシュ・フロー	△ 49,203	△ 34,050
⑧ 財務活動によるキャッシュ・フロー	△ 16,316	△ 8,780
現金及び現金同等物の増減額(△は減少)	△ 33,787	△ 2,870
現金及び現金同等物の期首残高	71,221	37,434
現金及び現金同等物の期末残高	37,434	34,564

## ⑥ 営業活動によるキャッシュ・フロー

営業活動によるキャッシュ・フローは、399億6千万円のプラス(前期比25.9%増)となりました。税金等調整前当期純利益が増加したことや、清涼飲料事業において、仕入債務が増加したこと等の影響により、当期の営業活動によるキャッシュ・フローは前期に比べ82億2千7百万円増加しました。

## ⑦ 投資活動によるキャッシュ・フロー

投資活動によるキャッシュ・フローは、340億5千万円のマイナス(前年同期492億3百万円のマイナス)となりました。前期において、キューサイ株式会社の株式の取得を実施したこと等の影響により、当期の投資活動によるキャッシュ・フローは前期に比べ151億5千3百万円のプラスとなりました。

## ⑧ 財務活動によるキャッシュ・フロー

財務活動によるキャッシュ・フローは、87億8千万円のマイナス(前年同期163億1千6百万円のマイナス)となりました。前期において、連結子会社のキューサイ株式会社の長期借入金の借換に伴い、一部返済を行ったこと等の影響により、当期の財務活動によるキャッシュ・フローは、前期に比べ75億3千5百万円のプラスとなりました。

## 連結株主資本等変動計算書

(単位:百万円)

第54期 平成23年12月期	株主資本					その他の包括利益累計額		少数株主持分	純資産合計
	資本金	資本剰余金	利益剰余金	自己株式	株主資本合計	その他有価証券 評価差額金	その他の包括利益 累計額合計		
前期末残高	15,231	109,072	127,657	△ 25,761	226,199	△ 255	△ 255	324	226,267
当期変動額									
剰余金の配当	—	—	△ 3,998	—	△ 3,998	—	—	—	△ 3,998
当期純利益	—	—	6,997	—	6,997	—	—	—	6,997
自己株式の取得	—	—	—	△ 3	△ 3	—	—	—	△ 3
自己株式の処分	—	—	△ 0	0	0	—	—	—	0
株主資本以外の項目の 当期変動額(純額)	—	—	—	—	—	△ 1,447	△ 1,447	48	△ 1,398
当期変動額合計	—	—	2,997	△ 2	2,995	△ 1,447	△ 1,447	48	1,597
前期末残高	15,231	109,072	130,655	△ 25,764	229,195	△ 1,703	△ 1,703	373	227,864

# 会社概要 (平成23年12月31日現在)

商号	コカ・コーラ ウエスト株式会社
本社所在地	福岡市東区箱崎七丁目 9 番66号
設立	昭和35年12月20日
資本金	152億3千1百万円
連結従業員数	8,105名
主な事業内容	コカ・コーラ等清涼飲料水の製造・販売
上場証券取引所 (所属部)	株式会社東京証券取引所(市場第一部) 株式会社大阪証券取引所(市場第一部) 証券会員制法人福岡証券取引所

## 株主優待制度について

当社は株主優待制度を設けております。  
毎年6月30日現在および12月31日現在で当社株式を100株以上保有の株主さまに対し、保有株式数に応じて「株主優待ポイント」をそれぞれ同年9月初旬および翌年3月下旬に贈呈いたします。  
「株主優待ポイント」(1ポイント60円相当)は、当社ホームページの株主優待サイトや商品カタログの中から、コカ・コーラ社製品詰合せや社会貢献活動への寄付などお好きな商品と交換いただくことができます。  
**詳しくは、20ページ以降をご覧ください。**

ホームページのご案内 <http://www.ccwest.co.jp/>



当社ホームページでは、株主・投資家のみなさまに向け、財務情報、IRイベントスケジュール、IR資料など、豊富なIR情報を掲載しています。

**IRニュースメール**  
IR NEWS MAIL

**IRニュースメール**  
ご登録いただいた方へ、決算発表やニュースリリースなどをタイムリーにお知らせしています。



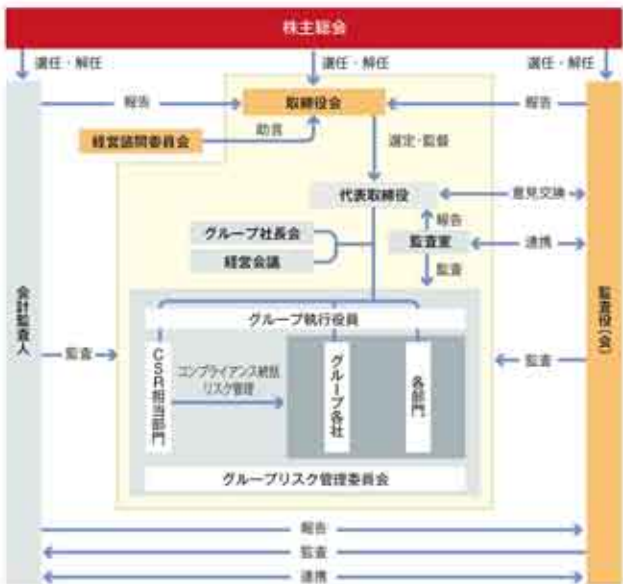
## コーポレート・ガバナンス

当社のコーポレート・ガバナンスに関する基本的な考え方は、経営の効率性・透明性を向上させ、当社の株主価値の増大に努めることです。

当社は、監査役設置会社を採用しており、意思決定および経営監督機能と業務執行機能を分離すべく、平成11年3月に取締役会の改革および執行役員制度の導入を行っています。また、平成19年4月には、グループ経営の効率化と意思決定の迅速化等をはかるべく、コカ・コーラウエストグループ執行役員制度の導入を行っています。

なお、平成18年3月に、事業年度における取締役の経営責任を明確化するとともに、経営環境の変化に迅速に対応できる機動的な経営体制を確立するため、取締役の任期を2年から1年に短縮しています。

また、平成18年7月に、経営の効率性および透明性を向上させ、株主価値を増大させることを目的に、有識者から適切なアドバイスを受けるための取締役会の諮問機関として、経営諮問委員会を設置しています。当委員会の諮問事項は、取締役・監査役候補者に関する事項、役員報酬等に関する事項ならびにグループの経営全般における重要戦略等に関する事項等としています。



## 取締役

代表取締役	末吉紀雄	会長
代表取締役	吉松民雄	社長 兼キャリア開発室長
代表取締役	カリンドラガン	副社長 バリューチェーン担当兼ビジネスモデル変革統括本部長
取締役	柴田暢雄	副社長 総務統括部担当
取締役	若狭二郎	専務執行役員 SCM統括本部長
取締役	ショーンキニアル	専務執行役員 営業統括本部長
取締役	中村芳範	専務執行役員 社長室・CSR統括部・財務統括部担当
取締役	桜井正光	株式会社リコー 取締役 会長執行役員
取締役	ヴィカステイク	日本コカ・コーラ株式会社 代表取締役副社長兼CFO
取締役	竹森英治	南九州コカ・コーラボトリング株式会社 代表取締役社長

## 監査役

常任監査役	原田忠継	常勤
監査役	網塚忠優	常勤
監査役	宮木博吉	常勤
監査役	三浦善司	株式会社リコー 代表取締役 副社長執行役員
監査役	樋口和繁	株式会社西日本シティ銀行 代表取締役副頭取
監査役	京兼幸子	弁護士 京兼法律事務所 代表

## 経営諮問委員会委員

委員	長 桜井正光	株式会社リコー 取締役 会長執行役員
委員	魚谷雅彦	株式会社ブランドヴィジョン 代表取締役社長
委員	松尾新吾	九州電力株式会社 代表取締役会長
委員	久保田勇夫	株式会社西日本シティ銀行 代表取締役頭取
委員	榎本一彦	福岡地所株式会社 代表取締役会長
委員	石原進	九州旅客鉄道株式会社 代表取締役会長
委員	松崎隆	弁護士 徳永・松崎・斉藤法律事務所 代表
委員	武藤英二	財団法人 民間都市開発推進機構 理事長
委員	伊藤邦雄	一橋大学 教授

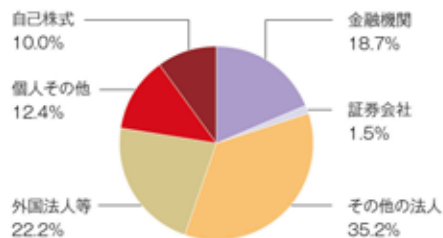
# 株式の状況 (平成23年12月31日現在)

発行可能株式総数	270,000 千株
発行済株式総数	111,125 千株
株主数	36,885 名

## 所有者別株式数の状況

	株主数 (名)	所有株式数 (千株)
● 金融機関.....	66	20,783
● 証券会社.....	30	1,641
● その他の法人.....	506	39,122
● 外国法人等.....	318	24,654
● 個人その他.....	35,964	13,769
● 自己株式.....	1	11,153
合計.....	36,885	111,125

## 株式数の構成比

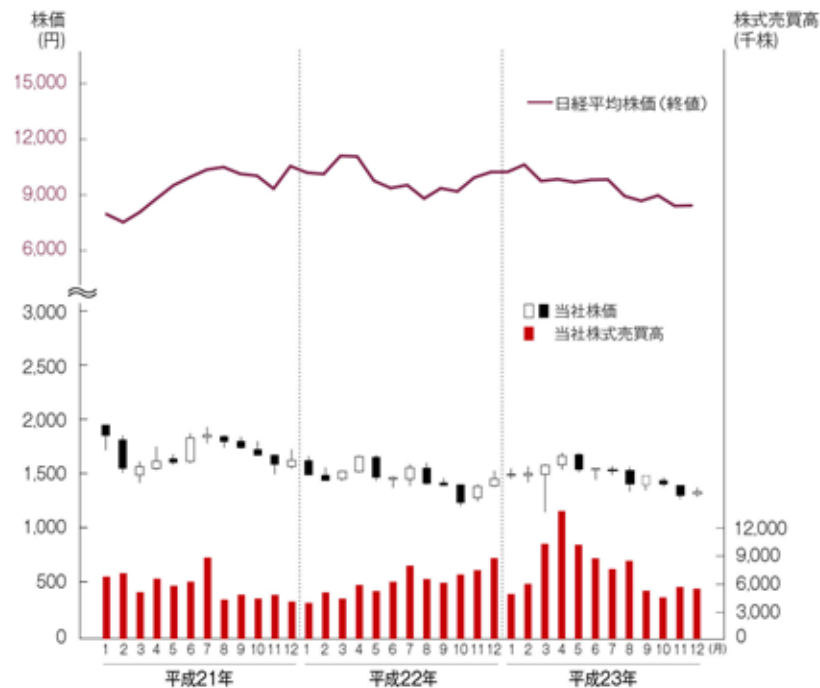


## 大株主

株主名	持株数(千株)	持株比率(%)
株式会社リコー.....	16,792	16.8
財団法人新技術開発財団.....	5,294	5.3
日本トラスティ・サービス信託銀行株式会社(信託口).....	4,547	4.5
コカ・コーラ ホールディングズ・ウエストジャパン・インク.....	4,074	4.1
三菱重工食品包装機械株式会社.....	3,912	3.9
株式会社西日本シティ銀行.....	3,703	3.7
日本マスタートラスト信託銀行株式会社(信託口).....	3,129	3.1
株式会社MCAホールディングス.....	2,191	2.2
STATE STREET BANK AND TRUST COMPANY.....	1,882	1.9
NORTHERN TRUST CO. (AVFC) SUB A/C AMERICAN CLIENTS.....	1,506	1.5

(注)当社保有の自己株式11,153千株につきましては、上記の表および持株比率の計算より除いております。

## 株価および株式売買高の推移



# 株主メモ (平成23年12月31日現在)

事業年度 毎年1月1日から12月31日まで

定時株主総会 毎年3月開催

## 基準日

- 定時株主総会 毎年12月31日
- 期末配当金 毎年12月31日
- 中間配当金 毎年6月30日  
その他必要があるときは、あらかじめ公告して定めた日

株主名簿管理人および特別口座の口座管理機関 大阪市中央区北浜四丁目5番33号 住友信託銀行株式会社

株主名簿管理人事務取扱場所 大阪市中央区北浜四丁目5番33号 住友信託銀行株式会社 証券代行部

(郵便物送付先) 〒183-8701 東京都府中市日鋼町1番10 住友信託銀行株式会社 証券代行部

(電話照会先) ☎0120-176-417

(インターネットホームページURL) <http://www.sumitomotrust.co.jp/STA/retail/service/daiko/index.html>

公告の方法 電子公告により、当社ホームページ(<http://www.ccwest.co.jp/koukoku/>)に掲載いたします。ただし、事故その他やむを得ない事由によって電子公告による公告をすることができない場合は、日本経済新聞に掲載します。

※ 当社の株主名簿管理人および特別口座の口座管理機関である住友信託銀行株式会社は、中央三井信託銀行株式会社および中央三井アセット信託銀行株式会社と平成24年4月1日をもって合併し、商号を「三井住友信託銀行株式会社」と変更する予定です。

## お知らせ\*

株式に関する事務のお取扱いは、平成24年4月2日(月)より、次のとおりとなります。

**【株主名簿管理人および特別口座の口座管理機関】**

東京都千代田区丸の内一丁目4番1号

三井住友信託銀行株式会社

● 郵便物送付先および電話照会先の変更はございません。

## 特別口座について

特別口座とは、平成21年1月の株券電子化の際に、株券を証券会社に預託されなかった株主さまおよび単元未満登録株式をお持ちの株主さまの権利を保全するために、当社が特別に開設した口座のことを言います。当社は「住友信託銀行」に特別口座を開設しております。

## 特別口座から証券会社の口座への振替申請のお手続きについて

特別口座に記録されている株式については、特別口座のままでは売買できません(単元未満株式を除く)ので、証券会社に取り口座を開設して、開設された口座に株式を移し替えるお手続き(振替申請)をお勧めします。



● 現在株券をお持ちの株主さまや、以前株券を持っていたが現在所在が分からなくなった株主さまは、特別口座で管理されている可能性がありますので、当社特別口座の口座管理機関 住友信託銀行株式会社 証券代行部にお問い合わせください。

# 株式に関するお知らせ

## 1. 単元未満株式の買増・買取請求のお手続きについて

当社の株式は1単元が100株となっており、単元未満株式(1~99株)については市場で売買は出来ませんが、当社に対して100株(1単元)となるよう**買増請求**(購入)することができます。または単元未満株式を当社に対して**買取請求**(売却)することができます。お手続きの方法等のお問い合わせは、「2.株式に関するお手続きについて」のお問い合わせ先にお申し出ください。



## 2. 株式に関するお手続きについて

株式に関するお手続きは、以下の表をご参照のうえ、該当の窓口にお問い合わせください。

①証券会社に口座をお持ちの株主さまと、②特別口座の株主さま(証券会社に口座をお持ちでない株主さま)で、お問い合わせ先が異なる場合がありますのでご注意ください。

お手続き、ご照会の内容	お問い合わせ先		
	① 証券会社に 口座をお持ちの株主さま		② 特別口座の株主さま (証券会社に口座をお持ちでない株主さま)
<ul style="list-style-type: none"> <li>● 単元未満株式の買増・買取のご請求</li> <li>● 届出住所のご変更</li> <li>● 配当金の受領方法・振込先のご変更</li> </ul>	株主さまの口座のある証券会社		特別口座の 口座管理機関
<ul style="list-style-type: none"> <li>● 支払期間経過後の配当金に関するご照会</li> <li>● 郵送物(配当金関係書類等)の発送に関するご照会</li> <li>● 株式に関するその他のお問い合わせ</li> </ul>	株主名簿管理人	住友信託銀行株式会社 証券代行部 ☎ 0120-176-417 (平日9:00~17:00)	住友信託銀行株式会社 証券代行部 ☎ 0120-176-417 (平日9:00~17:00)
<ul style="list-style-type: none"> <li>● 株主優待に関するお問い合わせ</li> </ul>	コカ・コーラウエスト株主優待事務局 ☎ 0120-99-5610 (平日10:00~17:00)		コカ・コーラウエスト株主優待事務局 ☎ 0120-99-5610 (平日10:00~17:00)

# 平成23年12月期

## 株主優待サービスのご案内

平成23年12月31日現在で100株以上保有いただいております株主のみなさまに、日頃の感謝のしるしといたしまして、同封の株主優待通知書に記載のとおり、株主さまの保有株式数に応じた「株主優待ポイント」を贈呈いたしますので、本冊子をご確認のうえ、コカ・コーラ社製品詰合せや社会貢献活動への寄付などの中から、お好きな優待商品と交換いただきますようご案内申し上げます。

### 株主優待サービスのご案内 目次

株主優待制度の概要.....	21
お申し込み方法.....	22
インターネットご利用お申し込み方法.....	23
申込専用はがきご利用お申し込み方法.....	25
株主優待サービスご利用規約.....	26
商品カタログ	
①コカ・コーラ社製品等.....	27
②社会貢献活動(市村自然塾 九州)への寄付.....	33
株主優待アンケート.....	34

株主優待サービスは、  
100株以上保有いただいている  
株主さまが対象となります。



株主優待サービスのご案内

## 株主優待制度の概要

株主優待ポイントで、コカ・コーラ社製品詰合せや社会貢献活動への寄付などの優待商品と交換いただけます。

当社は株主優待制度を設けております。

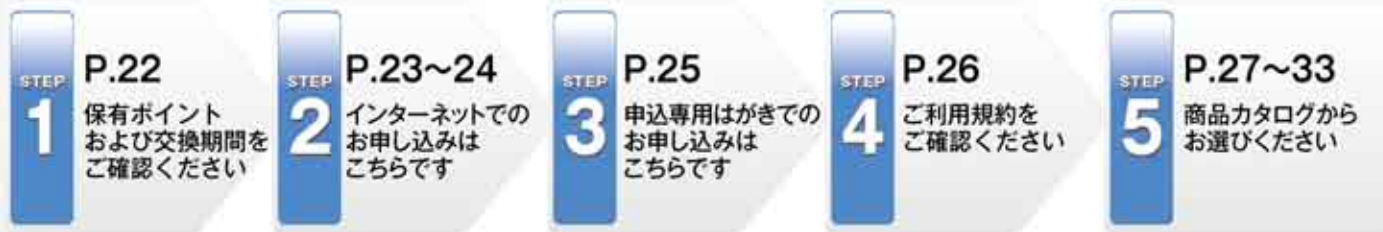
毎年6月30日現在および12月31日現在で当社株式を100株以上保有の株主さまに対し、保有株式数に応じて「株主優待ポイント」をそれぞれ同年9月初旬および翌年3月下旬に贈呈いたします。

「株主優待ポイント」(1ポイント60円相当)は、当社ホームページの株主優待サイトや商品カタログの中から、コカ・コーラ社製品詰合せや社会貢献活動への寄付など好きな商品と交換いただくことができます。

保有株式数		株主優待ポイント
100株以上	500株未満	30ポイント贈呈
500株以上	1,000株未満	40ポイント贈呈
1,000株以上	5,000株未満	60ポイント贈呈
5,000株以上		120ポイント贈呈

**当社株主優待制度におきましては、交換期間を過ぎた株主優待ポイントは、次回優待へ繰り越すことができませんのであらかじめご了承ください。優待商品と交換されずに交換期間を過ぎた株主優待ポイントにつきましては、社会貢献活動(特定非営利活動法人 市村自然塾 九州)へ全ポイント寄付させていただきますこととしております。**

### お申し込みの流れ



# お申し込み方法

## STEP 1 保有ポイントを確認する

平成23年12月31日現在の株主さまの保有株式数に応じて、株主優待ポイントを贈呈しております。

インターネットをご利用になる場合に必要な  
ユーザIDとパスワード

- 前回設定していただいたパスワードは、無効となっております。

**株主優待通知書**

平成23年12月31日現在の株主さまの保有株式数に応じて、以下のとおり、株主優待ポイントが贈呈されております。

平成23年12月31日 現在の保有株式数	株主優待 ポイント数
-------------------------	---------------

**株主優待ご利用方法**  
株主優待ポイントは、お好きな優待品と交換しご利用いただけます。詳細は、同封の「第4回優待商品案内」に掲載の「株主優待サービスのご案内」をご覧ください。

①インターネットをご利用の方  
当ホームページの「株主優待サイト」より  
お申し込みいただけます。

ユーザID	
パスワード	

②申込専用はがきをご利用の方  
右のはがきにご希望の商品等をご記入のうえ  
ご返送ください。

**②申込専用はがき**

株主さまご本人の情報 ※必ずご記入ください

フリガナ	
お名前	
株主さまご住所	
お電話番号	-- --

※今後の参考になさせていただきますので、よろしければお記入ください。

ご年齢(歳)      性別(男・女)

上記の株主さまご住所以外にお届けの場合は、  
以下にお届け先等をご記入ください。

フリガナ	
お名前	
お届け先ご住所	
お電話番号	-- --

ご希望の商品の合計ポイントが  
株主さまの保有ポイント内かどうかご確認ください。

平成 24 年 月 日		
商品番号	商品名	数量 ポイント数
1		
2		
3		
4		
合計ポイント		
株主さまの保有ポイント		

## STEP 2 インターネットで申し込む



P.23~24

申込期限:平成24年6月29日17時

## STEP 3 申込専用はがきで申し込む



P.25

申込期限:平成24年6月29日(当日消印有効)

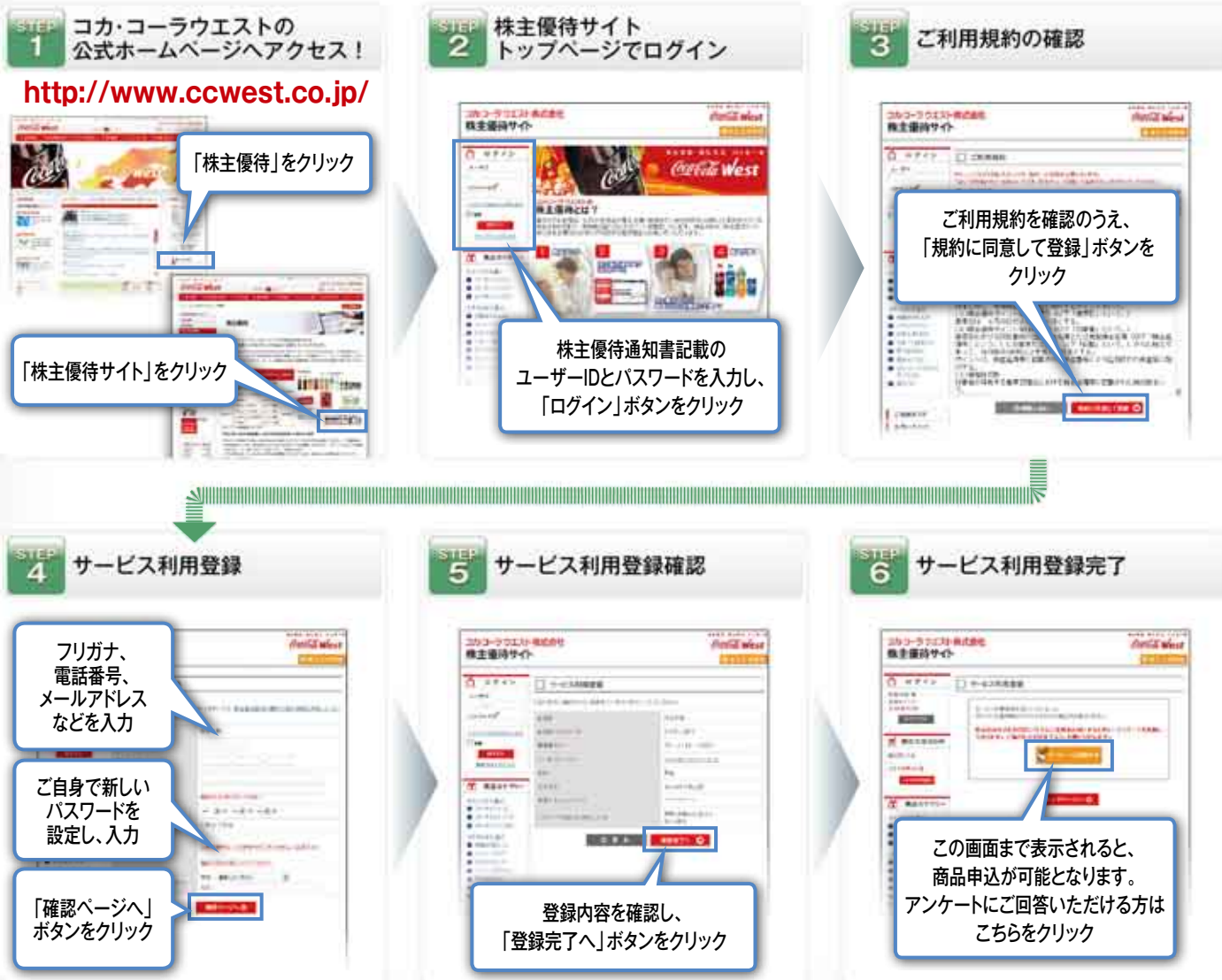
# 交換期間：平成24年3月23日～6月29日

- 株主優待ポイントは次回優待へ繰り越すことができませんのであらかじめご了承ください。
- 優待商品と交換されずに交換期間を過ぎた株主優待ポイントにつきましては、社会貢献活動(市村自然塾九州)へ全ポイント寄付させていただきます。
- 商品の発送については、お申し込み受付後、1ヵ月程度かかる場合もございますので、あらかじめご了承ください。

## インターネットご利用お申し込み方法

※前回ご利用いただきました株主さまも、再度、サービス利用登録の必要がございます。

## 1 株主優待サイトへログインおよびサービス利用登録





## 2 優待商品を申し込む



※株主優待サイトでは、商品詳細情報がご覧いただけます。

# 申込専用はがきご利用お申し込み方法

## 申込期限:平成24年6月29日(当日消印有効)

- 株主優待ポイントは次回優待へ繰り越すことができませんのであらかじめご了承ください。
- 優待商品と交換されずに交換期間を過ぎた株主優待ポイントにつきましては、社会貢献活動(市村自然塾 九州)へ全ポイント寄付させていただきます。

STEP  
1

次ページのご利用規約をご確認ください。

STEP  
2

株主優待通知書で株主優待ポイントをご確認ください。

STEP  
3

本冊子27～33ページに掲載の商品から保有ポイント内でお好きな商品をお選びください。  
(複数選択も可能です。)

STEP  
4

株主優待通知書付属の申込専用はがきに必要事項をご記入ください。記入方法は、下の記入例をご覧ください。

STEP  
5

同封の個人情報保護シールを申込専用はがきの個人情報面に貼付し、ご投函ください。

STEP  
6

商品の発送については、お申し込み受付後、1ヵ月程度かかる場合もございますので、あらかじめご了承ください。

### ● 申込専用はがき記入例

赤字の部分がご記入例です

② 申込専用はがき

株主さまご本人の情報		ご希望の商品			
フリガナ	カブスシ タロウ	商品番号	商品名	個数	ポイント数
お名前	株主 太郎	1	C006 コカ・コーラ12本	1	30
株主さまご住所	〒000-0000 〇〇市〇区〇町〇-〇-〇	2	社会貢献活動 (市村自然塾 九州) への寄付	1	10
お電話番号	000 - 000 - 0000	3			
ご年齢	(40歳)	4			
性別	(男)女	合計ポイント		40	
上記の株主さまご住所以外にお届けの場合は、以下にお届け先等をご記入ください。		株主さまの保有ポイント		40	
フリガナ	カブスシ ハナコ	ご希望の商品の合計ポイントが 株主さまの保有ポイント内かどうかご確認ください。			
お名前	株主 花子	お電話番号		000 - 000 - 0000	
お届け先ご住所	〒 000 - 0000 〇〇市〇区〇町〇-〇-〇				

#### ● ご注意

- お申し込み後の取り消し・変更はできません。
- 配送の日時指定はできません。
- 複数商品をお申し込みの場合、別配送になる場合がございます。
- 商品が在庫切れの場合は、こちらからご連絡いたします。
- 商品は、リニューアル等により、パッケージ、仕様および本数等が変更となる場合がございます。
- 商品によっては、お届け時期が異なる場合がございますので、あらかじめご了承ください。

- 個人情報保護シールを貼付のうえ、ご投函ください。

**お届け先を株主さまご住所以外に  
指定される場合**

**お届け先のお名前・ご住所・お電話番号すべてをご記入ください。**

※なお、商品のお届け先が、2ヵ所以上となる場合は、コカ・コーラウエスト株主優待事務局 ☎0120-99-5610)までご相談ください。

## 株主優待サービスご利用規約

## (目的)

第1条 本規約は、コカ・コーラウエスト株式会社(以下「当社」という。))が実施する株主優待制度および株主優待サービス利用に関する諸条件を定めることを目的とする。

## (定義)

- 第2条 本規約においては、次の用語はそれぞれ次の意味で使用する。
- 株主優待サービス(以下「本サービス」という。)
  - 株主優待ポイント(有する株主が、インターネット上の当社株主優待サイトまたは申込専用がきにて、株主優待ポイントと優待商品と交換し、優待商品を受け取るサービスをいう。)
  - 株主優待ポイント(以下「ポイント」という。)
  - 当社が、本サービスを実施するために株主優待ポイント発行基準日における株主に対し、保有株式数に応じて発行するポイント(をいう。)
  - 株主優待ポイント発行基準日(以下「基準日」という。)
  - 基準日は、6月30日および12月31日とする。
  - 株主優待ポイント発行対象者(以下「対象者」という。)
  - 基準日における同日最終の当社株主名簿に記載された株主であって、当社株式100株以上を有する株主とする。
  - ポイントは、株主名簿に記載された株主番号により区別された株主毎に発行する。
  - 保有株式数
  - 対象者が保有する基準日現在における株主名簿に記載された株式数をいう。
  - 株主優待サイト
  - 当社がインターネット上に開設する株主優待に係るポイント交換手続きおよび、優待商品の情報提供などを行うためのサイトをいう。
  - 優待商品
  - 対象者が保有するポイントと交換するための商品をいう。
  - サービス利用期間
  - ポイントと優待商品との交換が可能な期間をいう。
  - サービス停止期間
  - メンテナンスその他、本サービスの管理のために、当社が本サービスの提供を停止する期間および時間を総称していう。
  - 株主優待通知書
  - 対象者に対し、発行するポイント数その他、本サービスを受けるために必要な情報を通知するための書面をいう。
  - 株主優待通知書は、毎基準日後に、株主名簿に記載された情報に基づき、対象者に送付する。
  - 株主優待通知書には、以下の内容を記載する。
    - 氏名、住所、保有株式数、ポイント数、ユーザID、パスワード
  - ユーザID
  - 対象者が本サービスを利用するに際し、真の対象者であることを識別するために、当社が対象者に割り当てる符号をいう。
  - パスワード
  - 対象者が本サービスを利用するに際し、ユーザIDと組み合わせ、真の対象者であることを識別するために用いる符号をいう。

## (規約の改定)

第3条 当社は、本規約を随時改定することができるものとする。

## 第二章 制度

## (ポイント発行数)

第4条 対象者に発行するポイント数は次のとおりとする。

・保有株式数	100株以上	500株未満	30ポイント
・保有株式数	500株以上	1,000株未満	40ポイント
・保有株式数	1,000株以上	5,000株未満	60ポイント
・保有株式数	5,000株以上		120ポイント

## (ポイントの有効期間)

第5条 ポイントの有効期間は、第8条に掲げる各基準日のサービス利用期間終了時とする。

- 優待商品と交換されずに有効期限を迎えたポイントについては、第15条に掲げるポイントの寄付の申出があったものとみなし、当社が選定する寄付対象団体に寄付を行う。
- ポイントの有効期限内であっても、サービス停止期間中は本サービスを利用できない。

## (本サービス利用条件)

第6条 本サービスは、対象者が、パソコンからインターネットを通じ、株主優待サイトにおいて所定の手続きをすることにより利用できるものとする。

ただし、インターネットを利用しない対象者については、事業報告書に掲載の「株主優待サービスのご案内」から商品を選び、申込専用がきにて利用できるものとする。

- インターネットへの接続その他、本サービスを利用するために必要な事項については、対象者において準備するものとする。当社が推奨環境として提示する以外のOS、ブラウザ環境で本サービスを利用した場合、サービスを利用できないことがある。推奨環境は株主優待サイトのご利用ガイドに記載のとおりとする。

## (優待商品の変更)

第7条 当社は、対象者への事前の通知または承諾を要することなく、本サービスで提供する優待商品を変更できるものとする。

## 第三章 サービスの利用

## (サービス利用期間)

第8条 次の期間をサービス利用期間とする。このうち第9条各号に掲げる期間についてはサービスを停止することができる。

- 6月30日基準日のサービス利用期間は、発送日(9月初旬)から11月30日17時(土曜日、日曜日、祝祭日の場合は直前の平日)までの間
- 12月31日基準日のサービス利用期間は、発送日(3月下旬)から6月30日17時(土曜日、日曜日、祝祭日の場合は直前の平日)までの間

## (サービス停止期間)

第9条 次の各号に掲げる期間については、サービス利用期間内であっても当社は本サービスを停止する。

- 週次メンテナンスのため、毎週1時間
- その他臨時メンテナンスの必要が生じた場合、その作業に要する期間

2. サービスの停止についての情報は、株主優待サイトにおいて掲示する。

## (本規約の同意および情報の登録)

第10条 対象者が初めて本サービスを利用する時は、次の事項を行わなければならない。

- 本規約の同意
- 情報の登録(氏名フリガナ・電話番号・生年月日・性別・メールアドレスなど)

## (ユーザIDおよびパスワードの利用条件)

第11条 ユーザIDおよびパスワードは、対象者本人のみが利用できるとし、他人への譲渡または貸与はできないものとする。

- 対象者は、株主優待通知書に記載されたパスワードを速やかに変更し、ユーザIDとともに、自らの責任において管理しなければならない。

## (パスワードの再発行)

第12条 対象者が株主優待通知書を紛失した場合、またはパスワードを失念した場合、当社は対象者の請求により、本人確認を行ったうえで、ユーザIDおよび再発行したパスワードを通知する。

- ユーザIDおよび再発行したパスワードは、登録されたメールアドレスへ送信して通知する。
- ただし、メールアドレスの登録がない場合は、登録済みの住所まで書面の郵送により通知する。
- 対象者は、再発行されたパスワードを受領した場合、速やかに変更し、自らの責任において管理しなければならない。

## (ポイントの使用)

第13条 対象者は、その保有するポイントで、優待商品と交換することができる。

- 対象者は、その保有するポイントで、優待商品との交換に代えて、当社が指定する団体に寄付することができる。

## (商品の配送)

第14条 ポイントと交換した優待商品は、株主名簿に記載された住所に配送する。

- ただし、ポイント交換時に配送先を指定した場合は、指定した住所へ配送する。
- 配送先は日本国内とする。
- ポイントと交換した優待商品は、原則として申込受付後1ヵ月程度で株主名簿に記載された住所または対象者の指定した住所に配送するものとする。
- ただし、在庫切れ、天変地異その他の事由により、到着に1ヵ月以上を要する場合がある。
- 本サービスにおいて、配送日時の指定はできない。

## (ポイントの寄付)

第15条 対象者が、その保有するポイントの寄付を申し出た場合の手続きは、以下のとおりとする。

- 寄付の対象先は、当社が選定した株主優待サイトおよび事業報告書に掲載の「株主優待サービスのご案内」に掲載した団体等(以下「寄付対象団体」という。))とする。
- 対象者は、当社に対し、株主優待サイトあるいは申込専用がきにて、寄付対象団体および寄付するポイント数を申し出る。
- 当社は、その期間中に申出のあったポイント合計して、1ポイントを60円で換算した金額で、指定された寄付対象団体に寄付を行う。
- 寄付の実行は、寄付対象団体の募集の時期にあわせて行うものとする。具体的な時期は、株主優待サイトに掲載する寄付対象団体の説明において記載する。
- 寄付の名義は「コカ・コーラウエスト株式会社(株主優待付)」とし、寄付者個人の名前は表示しない。
- また、寄付者に対し、寄付についての領収書等の発行は行わない。
- 寄付の結果の報告は、寄付を行った後すみやかに当社ホームページにその内容を掲載するとともに、半期ごとに作成する「事業報告書」(4月頃および9月頃)に全株主に送付し掲載して行う。

## (交換および寄付の取り消しまたは変更)

第16条 ポイントと商品の交換手続きあるいは寄付の手続きを行った後には、その取り消しまたは変更を行うことはできない。

## (返品または交換)

第17条 ポイントと交換した商品の返品または交換はできないものとする。

ただし、商品に汚損、破損その他、対象者の責に帰せざるべき瑕疵がある場合は、対象者が商品受け取り後1週間以内に当社へ申し出ることにより、返品または交換できるものとする。

## 第四章 その他

## (株主名簿に記載された情報の変更)

第18条 株主名簿に記載された住所や氏名などの変更は、取扱い証券会社(特別口座開設株主については住友信託銀行)において行われるものとする。株主名簿に記載された情報は、本サービスでは変更することができない。

- 株主名簿に記載された対象者の氏名、住所中、一般にコンピュータにおいて使用される以外の文字が含まれている場合、本サービスにおいては対象者に同意を得ることなく、一般にコンピュータにおいて使用される文字に交換して表示する。

## (個人情報取扱)

第19条 本サービスにおいて当社が入手した個人情報については、個人情報に関する法令、規範および当社の個人情報保護方針に則り適正に管理する。

2. 当社は、株主名簿による株主情報、当サービスにおいて対象者が登録した情報、およびアンケートなどにより入手した各種個人情報は、本サービスの管理運営および本サービスに係る統計資料作成など、本サービスに関連する業務においてのみ使用する。

3. 当社は、本サービスに関する業務の全部または一部を外部に委託することができる。業務を外部へ委託する場合、当社は委託先との間で個人情報保護に関する契約を締結のうえ、個人情報の保護に關し、委託先の適切な監督に努める。

## (本サービスの廃止)

第20条 当社は、3ヵ月以上前に公表した上で、サービスを任意に廃止できるものとする。

本サービス廃止の日をもって、対象者の有するポイントは無効となる。

- 対象者は、当社に対し無効となったポイントについての権利を請求することはできない。

## (免責事項)

第21条 対象者は、第11条に記載されたユーザIDおよびパスワードの利用条件を遵守するものとし、対象者のユーザIDおよびパスワードの管理不十分、使用上の過誤または第三者の不正利用などによる損害については、当社は一切その責を負わないものとする。

- 株主優待通知書および優待商品については、当社は第14条に従い配送するものとし、対象者の転居などによる住所変更およびポイント交換時の住所の誤記入(誤入力)による不着については、当社は一切その責を負わないものとする。

## 炭酸飲料

## コカ・コーラ



「コカ・コーラ」は、1886年、米国ジョージア州アトランタで誕生しました。以降120年以上にわたり、国や文化を越えて世界中の人々に愛されています。炭酸の刺激と独特の味わいで、のどの渇きを癒すだけでなく、ココロとカラダの両方をリフレッシュし、前向きな楽しい気分へとスイッチしてくれます。

ポイント数	商品名	商品番号
30 ポイント	コカ・コーラ12本	C006
	コカ・コーラ 500mlPET×12本	
40 ポイント	コカ・コーラ16本	C013
	コカ・コーラ 500mlPET×16本	

## コカ・コーラ ゼロ



「コカ・コーラ ゼロ」は、コカ・コーラ本来のしっかりした味わいと、シャープで力強い炭酸の刺激はそのままだに、糖分ゼロ・保存料ゼロに加えて、新たに「合成香料ゼロ」を実現しました。糖分やカロリー摂取にためらいを感じている方にも、躊躇なくお楽しみいただけます。

ポイント数	商品名	商品番号
30 ポイント	コカ・コーラ ゼロ12本	C020
	コカ・コーラ ゼロ 500mlPET×12本	
40 ポイント	コカ・コーラ ゼロ16本	C037
	コカ・コーラ ゼロ 500mlPET×16本	

## コカ・コーラ詰合せ



「コカ・コーラ」、「コカ・コーラ ゼロ」を詰合せにしました。

ポイント数	商品名	商品番号
30 ポイント	コカ・コーラ詰合せ12本	C044
	コカ・コーラ 500mlPET×6本、コカ・コーラ ゼロ 500mlPET×6本	
40 ポイント	コカ・コーラ詰合せ16本	C051
	コカ・コーラ 500mlPET×8本、コカ・コーラ ゼロ 500mlPET×8本	

【コカ・コーラ】  
【コカ・コーラ ゼロ】

●原材料名:糖類(果糖ぶどう糖液糖、砂糖)、カラメル色素、酸味料、香料、カフェイン ●種類:炭酸飲料 ●エネルギー:45kcal/100ml ●賞味期間:製造日より5ヵ月  
●原材料名:カラメル色素、酸味料、甘味料(アスパルテーム・L-フェニルアラニン化合物、アセスルファムK、スクラロース)、香料、カフェイン ●種類:炭酸飲料  
●エネルギー:0kcal/100ml ●賞味期間:製造日より5ヵ月

## ファンタ詰合せ



フルーツのおいしさをお届けする「ファンタ」は、1958年に発売されて以来、日本でNo.1のフレーバー炭酸飲料です。ブランド名の語源は、英語のFantasy(空想)やFantastic(すばらしい)に由来していて、「現実から解き放ってくれる」ような楽しく親しみやすいイメージのブランドとして、ティーンを中心に幅広い層から支持されています。

ポイント数	商品名	商品番号
30 ポイント	ファンタ詰合せ12本	C068
	ファンタ オレンジ 500mlPET×6本	
	ファンタ グレープ 500mlPET×6本	
40 ポイント	ファンタ詰合せ16本	C075
	ファンタ オレンジ 500mlPET×8本	
	ファンタ グレープ 500mlPET×8本	

【ファンタ オレンジ】 ●原材料名:果糖ぶどう糖液糖、香料、酸味料、ビタミンC、カロチン色素 ●種類:炭酸飲料 ●エネルギー:48kcal/100ml ●賞味期間:製造日より5ヵ月  
【ファンタ グレープ】 ●原材料名:果糖ぶどう糖液糖、香料、着色料(カラメル、アントシアニン)、酸味料、保存料(安息香酸Na)、ビタミンB6 ●種類:炭酸飲料 ●エネルギー:48kcal/100ml ●賞味期間:製造日より5ヵ月

## 炭酸飲料詰合せ

「コカ・コーラ」、「コカ・コーラ ゼロ」、「ファンタ」を詰合せにしました。



ポイント数	商品名	商品番号
30 ポイント	炭酸飲料詰合せ12本 コカ・コーラ 500mlPET×3本、コカ・コーラ ゼロ 500mlPET×3本 ファンタ オレンジ 500mlPET×3本 ファンタ グレープ 500mlPET×3本	C082
40 ポイント	炭酸飲料詰合せ16本 コカ・コーラ 500mlPET×4本、コカ・コーラ ゼロ 500mlPET×4本 ファンタ オレンジ 500mlPET×4本 ファンタ グレープ 500mlPET×4本	C099

## スポーツ飲料

### アクエリアス



スポーツ飲料「アクエリアス(Aquarius)」は、1983年4月に販売を開始しました。その名前は、英語で星座の水がめ座を意味します。また、Aqua にはラテン語で、水、液体の意味があり、水分や電解質などを体に供給するアイトニック飲料のイメージにピッタリの語感もっています。カラダにスムーズな水分補給に加え、運動時に必要なアミノ酸とクエン酸を配合することで、運動するカラダをさらにサポートします。

ポイント数	商品名	商品番号
30 ポイント	アクエリアス12本 アクエリアス 500mlPET×12本	C106
40 ポイント	アクエリアス16本 アクエリアス 500mlPET×16本	C113

### アクエリアス ビタミンガード



「アクエリアス ビタミンガード」は、忙しい毎日のココロとカラダのコンディショニングをサポートするビタミン飲料です。ビタミンC1,000mg と新たにレモンピールエキスを配合。すっきり飲みやすいレモンフレーバーのさわやかな後味で、毎日の気軽なコンディショニングをサポートします。

ポイント数	商品名	商品番号
30 ポイント	アクエリアス ビタミンガード12本 アクエリアス ビタミンガード 500mlPET×12本	C120
40 ポイント	アクエリアス ビタミンガード16本 アクエリアス ビタミンガード 500mlPET×16本	C137

### アクエリアス詰合せ



「アクエリアス」、「アクエリアス ビタミンガード」を詰合せにしました。

ポイント数	商品名	商品番号
30 ポイント	アクエリアス詰合せ12本 アクエリアス 500mlPET×6本 アクエリアス ビタミンガード 500mlPET×6本	C144
40 ポイント	アクエリアス詰合せ16本 アクエリアス 500mlPET×8本 アクエリアス ビタミンガード 500mlPET×8本	C151

【アクエリアス】

●原材料名: 糖類(高果糖液糖、果糖)、はちみつ、塩化Na、海藻エキス、ローヤルゼリー、クエン酸、クエン酸Na、香料、アルギニン、塩化K、塩化Mg、乳酸Ca、酸化防止剤(ビタミンC)、甘味料(スクラロース)、イソロイシン、バリン、ロイシン ●種類: 清涼飲料水 ●エネルギー: 19kcal/100ml

●賞味期間: 製造日より8ヵ月

【アクエリアス ビタミンガード】

●原材料名: 高果糖液糖、はちみつ、塩化Na、レモンピールエキス、海藻エキス、VC、香料、クエン酸、クエン酸Na、マリーゴールド色素、塩化K、塩化Mg、乳酸Ca、甘味料(スクラロース) ●種類: 清涼飲料水 ●エネルギー: 17kcal/100ml ●賞味期間: 製造日より6ヵ月

## コーヒー飲料

### ジョージア エメラルドマウンテンブレンド



1975年に発売を開始して以来、幅広い層のみならず愛され続けている「ジョージア」は、コーヒーのNo.1ブランドです。ブランド名は、コカ・コーラ発祥の地である米国ジョージア州にちなんでつけられたものです。「ジョージア エメラルドマウンテンブレンド」は、1994年に販売を開始した、ジョージアの定番中の定番。コロンビアコーヒー生産者連合会(FNC)が認定した、希少な高級豆「エメラルドマウンテン」の爽やかな風味が特徴。甘すぎず苦すぎない絶妙なバランスで、毎日の気分転換にぴったりです。

ポイント数	商品名	商品番号
30 ポイント	ジョージア エメラルドマウンテンブレンド15本	C168
	ジョージア エメラルドマウンテンブレンド 190g缶×15本	
40 ポイント	ジョージア エメラルドマウンテンブレンド20本	C175
	ジョージア エメラルドマウンテンブレンド 190g缶×20本	

### ジョージア エメラルドマウンテンブレンド 微糖



「ジョージア エメラルドマウンテンブレンド 微糖」は、コロンビアコーヒー生産者連合会(FNC)が認定した、希少な高級豆「エメラルドマウンテン」の爽やかな風味が特徴の微糖缶コーヒーです。エメラルドマウンテンの絶妙なバランスを、甘さスッキリで楽しめます。

ポイント数	商品名	商品番号
30 ポイント	ジョージア エメラルドマウンテンブレンド 微糖15本	C182
	ジョージア エメラルドマウンテンブレンド 微糖 190g缶×15本	
40 ポイント	ジョージア エメラルドマウンテンブレンド 微糖20本	C199
	ジョージア エメラルドマウンテンブレンド 微糖 190g缶×20本	

### ジョージア エメラルドマウンテンブレンド ブラック



「ジョージア エメラルドマウンテンブレンド ブラック」は、高級豆エメラルドマウンテン(FNC認定)の味わいを楽しめるブラック缶コーヒーです。苦すぎず飲みやすい味わいで、朝の職場で飲むのにぴったりです。

ポイント数	商品名	商品番号
30 ポイント	ジョージア エメラルドマウンテンブレンド ブラック15本	C206
	ジョージア エメラルドマウンテンブレンド ブラック 185g缶×15本	
40 ポイント	ジョージア エメラルドマウンテンブレンド ブラック20本	C213
	ジョージア エメラルドマウンテンブレンド ブラック 185g缶×20本	

### ジョージア詰合せ



「ジョージア」3種を詰合せにしました。

ロングセラー「ジョージア エメラルドマウンテンブレンド」を筆頭に、豆や製法にこだわった個性あふれるさまざまな味わいをお届けしています。

ポイント数	商品名	商品番号
30 ポイント	ジョージア詰合せ15本	C220
	ジョージア エメラルドマウンテンブレンド 190g缶×5本 ジョージア エメラルドマウンテンブレンド 微糖 190g缶×5本 ジョージア エメラルドマウンテンブレンド ブラック 185g缶×5本	
40 ポイント	ジョージア詰合せ20本	C237
	ジョージア エメラルドマウンテンブレンド 190g缶×7本 ジョージア エメラルドマウンテンブレンド 微糖 190g缶×7本 ジョージア エメラルドマウンテンブレンド ブラック 185g缶×6本	

【ジョージア エメラルドマウンテンブレンド】

●原材料名: コーヒー、牛乳、砂糖、全粉乳、脱脂粉乳、デキストリン、香料、カゼインNa、乳化剤、安定剤(カラギナン) ●種類: コーヒー

【ジョージア エメラルドマウンテンブレンド 微糖】

●エネルギー: 34kcal/100g ●賞味期間: 製造日より12ヵ月 ●原材料名: コーヒー、牛乳、砂糖、全粉乳、脱脂粉乳、香料、乳化剤、カゼインNa、甘味料(アセスルファムK、スクラロース) ●種類: コーヒー

【ジョージア エメラルドマウンテンブレンド ブラック】

●エネルギー: 18kcal/100g ●賞味期間: 製造日より12ヵ月 ●原材料名: コーヒー、香料 ●種類: コーヒー ●エネルギー: 0kcal/100g ●賞味期間: 製造日より12ヵ月

# 水

## いろはす



「いろはす」は、「おいしい」と「環境にいい」を両立した新ウォーターブランドです。日本古来の「いろは歌」の最初の三文字と、健康と環境を志向するキーワード「LOHAS（ロハス）」を掛け合わせ、やわらかな語感のひらがなの名で、国産の天然水であることを表現しています。簡単にしぼれる12gのPETボトルはそのままに、植物由来の素材を一部使用することで、非再生資源である石油への依存を減らしたボトルです。

ポイント数	商品名	商品番号
30 ポイント	いろはす14本	C244
	いろはす 555mlPET×14本	
40 ポイント	いろはす18本	C251
	いろはす 555mlPET×18本	

## いろはす詰合せ



「いろはす」、「いろはすみかん」を詰合せにしました。

「いろはすみかん」は、日本生まれの天然水「いろはす」に、日本人に広く親しまれ愛されている果物、愛媛県産温州みかんのエキス(国産)が入った清涼飲料水です。温州みかんのさわやかな甘さが加わり、すっきりと飲みやすい味わい特徴です。

ポイント数	商品名	商品番号
30 ポイント	いろはす詰合せ14本	C268
	いろはす 555mlPET×7本 いろはすみかん 555mlPET×7本	
40 ポイント	いろはす詰合せ18本	C275
	いろはす 555mlPET×9本 いろはすみかん 555mlPET×9本	

【いろはす】  
【いろはすみかん】

- 原材料名:水(鉱水) ●種類:ナチュラルミネラルウォーター ●エネルギー:0kcal/100ml ●賞味期間:製造日より18ヵ月
- 原材料名:ナチュラルミネラルウォーター、糖類(果糖、砂糖)、塩化Na、フシユウミカンエキス、酸味料、香料、塩化K、乳酸Ca、酸化防止剤(ビタミンC) ●種類:清涼飲料水 ●エネルギー:17kcal/100ml ●賞味期間:製造日より10ヵ月

# アクティブライフスタイル飲料

## グラソー ビタミンウォーター詰合せ



欧米で海外セレブを中心に大ヒット中、ニューヨーク生まれのスタイリッシュでファッションナブルな「グラソー ビタミンウォーター」。

1日を通してそのときの気分やライフスタイルに合わせて好きなフレーバーを選び、水分を補給しながら5つのバラエティを楽しめる、オシャレなドリンクです。



- 【グラソー ビタミンウォーター パワーC】
- 【グラソー ビタミンウォーター ウェイクアップ】
- 【グラソー ビタミンウォーター リフト】
- 【グラソー ビタミンウォーター スター-d】
- 【グラソー ビタミンウォーター トリプルエックス】

- 原材料名:糖類(果糖、砂糖)、マルチデキストリン、香料、着色料(ムラサキイモ、バーブルキャロット)、クエン酸、ビタミンC、ナイアシン、パントテン酸Ca、ビタミンB6、ビタミンB12 ●種類:清涼飲料水 ●エネルギー:18kcal/100ml ●賞味期間:製造日より6ヵ月
- 原材料名:糖類(果糖、砂糖)、乳酸Ca、香料、クエン酸、リン酸K、ビタミンC、パブリカ色素、カロチン色素、硫酸Mg、ナイアシン、パントテン酸Ca、ビタミンB6、ビタミンB12 ●種類:清涼飲料水 ●エネルギー:19kcal/100ml ●賞味期間:製造日より6ヵ月
- 原材料名:糖類(果糖、砂糖)、香料、リン酸K、クエン酸、ビタミンC、D-リボース、着色料(カロチン、紅花黄)、硫酸Mg、乳酸Ca、ナイアシン、パントテン酸Ca、ビタミンB6、ビタミンB12 ●種類:清涼飲料水 ●エネルギー:18kcal/100ml ●賞味期間:製造日より6ヵ月
- 原材料名:糖類(果糖、砂糖)、香料、乳酸Ca、クエン酸、着色料(紅花黄、クチナシ、麦芽エキス)、ビタミンC、硫酸Mg、リン酸K、ナイアシン、パントテン酸Ca、ビタミンB6、ビタミンD、ビタミンB12 ●種類:清涼飲料水 ●エネルギー:19kcal/100ml ●賞味期間:製造日より6ヵ月
- 原材料名:糖類(果糖、砂糖)、リンゴエキス、ブルーベリーエキス、ザクロエキス、アサイーエキス、香料、着色料(アントシアニン、紅花黄)、クエン酸、ビタミンC、硫酸Mg、乳酸Ca、リン酸K、ナイアシン、パントテン酸Ca、ビタミンB6、ビタミンB12 ●種類:清涼飲料水 ●エネルギー:18kcal/100ml ●賞味期間:製造日より6ヵ月

ポイント数	商品名	商品番号
30 ポイント	グラソー ビタミンウォーター詰合せ9本	C282
	グラソー ビタミンウォーター パワーC 500mlPET×2本 グラソー ビタミンウォーター ウェイクアップ 500mlPET×2本 グラソー ビタミンウォーター リフト 500mlPET×2本 グラソー ビタミンウォーター スター-d 500mlPET×2本 グラソー ビタミンウォーター トリプルエックス 500mlPET×1本	
40 ポイント	グラソー ビタミンウォーター詰合せ12本	C299
	グラソー ビタミンウォーター パワーC 500mlPET×3本 グラソー ビタミンウォーター ウェイクアップ 500mlPET×2本 グラソー ビタミンウォーター リフト 500mlPET×2本 グラソー ビタミンウォーター スター-d 500mlPET×3本 グラソー ビタミンウォーター トリプルエックス 500mlPET×2本	

## 茶系飲料

### 爽健美茶



「爽健美茶」は、すべて「旬」の時期に摘み取った15の「旬素材」をブレンドした、甘みの生きたやさしい味わいのお茶です。青汁にも使用される健康素材、大麦若葉と明日葉を新たに追加し、苦味・雑味をおさえるために一番抽出したお茶のみを使用。一年中の「旬」のめぐみを楽しめる無糖茶です。

ポイント数	商品名	商品番号
30 ポイント	爽健美茶12本	C306
	爽健美茶 500mlPET×12本	
40 ポイント	爽健美茶16本	C313
	爽健美茶 500mlPET×16本	

### 綾鷹



「綾鷹」は、創業450年の歴史を持ち、将軍家へ茶葉を納めていた宇治の老舗茶舗「上林春松本店(かんばやしゆんしょうほんてん)」が明治時代に販売を開始した高級玉露の名称に由来しています。「上林春松本店」が監修した厳選国産茶葉を使用し、ふくよかな旨みと香り豊かな味わいを実現しました。急須で入れたようなにごりと旨みで、本格的な緑茶の味わいが楽しめます。

ポイント数	商品名	商品番号
30 ポイント	綾鷹12本	C320
	綾鷹 500mlPET×12本	
40 ポイント	綾鷹16本	C337
	綾鷹 500mlPET×16本	

### お茶詰合せ



「爽健美茶」、「綾鷹」を詰合せにしました。

ポイント数	商品名	商品番号
30 ポイント	お茶詰合せ12本	C344
	爽健美茶 500mlPET×6本、綾鷹 500mlPET×6本	
40 ポイント	お茶詰合せ16本	C351
	爽健美茶 500mlPET×8本、綾鷹 500mlPET×8本	

【爽健美茶】 ●原材料名:ハトムギ、玄米(発芽玄米3%)、緑茶、大麦、プーアル茶、どくだみ、はぶ茶、チコリー、月見草、ナンパンキビ、ビワの葉、杜仲葉、オオムギ若葉、明日葉、ビタミンC  
●種類:清涼飲料水 ●エネルギー:0kcal/100ml ●賞味期間:製造日より10ヵ月

【綾鷹】 ●原材料名:緑茶(国産)、ビタミンC ●種類:緑茶(清涼飲料水) ●エネルギー:0kcal/100ml ●賞味期間:製造日より8ヵ月

## 果汁飲料

### ミニッツメイド詰合せ



「ミニッツメイド」は、1945年米国マサチューセッツ州で誕生しました。太陽と大地の恵みをたっぷり受けた果実の豊かな味わいとさっぱりとした飲みやすさが、世界中で愛されている果実飲料です。



ポイント数	商品名	商品番号
30 ポイント	ミニッツメイド詰合せ12本	C368
	ミニッツメイド 朝の健康果実 ピンク・グレープフルーツ・ブレンド 350mlPET×4本	
	ミニッツメイド 朝の健康果実 オレンジ・ブレンド 350mlPET×4本 ミニッツメイド 朝の健康果実 カシス&グレープ 350mlPET×4本	
40 ポイント	ミニッツメイド詰合せ16本	C375
	ミニッツメイド 朝の健康果実 ピンク・グレープフルーツ・ブレンド 350mlPET×6本	
	ミニッツメイド 朝の健康果実 オレンジ・ブレンド 350mlPET×4本 ミニッツメイド 朝の健康果実 カシス&グレープ 350mlPET×6本	

【ミニッツメイド 朝の健康果実 ピンク・グレープフルーツ・ブレンド】 ●原材料名:果実(グレープフルーツ、りんご、ぶどう)、香料、野菜色素、カラメル色素、ビオチン  
●種類:果実ミックスジュース(濃縮還元) ●エネルギー:49kcal/100ml ●賞味期間:製造日より5ヵ月

【ミニッツメイド 朝の健康果実 オレンジ・ブレンド】 ●原材料名:果実(オレンジ、ぶどう、りんご、うんしゅうみかん、レモン)、香料、ビオチン ●種類:果実ミックスジュース(濃縮還元)  
●エネルギー:49kcal/100ml ●賞味期間:製造日より5ヵ月

【ミニッツメイド 朝の健康果実 カシス&グレープ】 ●原材料名:果実(ぶどう、カシス)、香料、ブドウ果皮色素、ビオチン ●種類:果実ミックスジュース(濃縮還元)  
●エネルギー:51kcal/100ml ●賞味期間:製造日より6ヵ月



# コカ・コーラ社製品詰合せ

## コカ・コーラ社製品詰合せ



30  
ポイント



40  
ポイント



## コカ・コーラウエストグッズ

バスタオル 「コカ・コーラウエスト」のロゴをあしらったバスタオルです。

30  
ポイント



40  
ポイント



クーラーバッグ 「コカ・コーラウエスト」のロゴをあしらったクーラーバッグです。



30  
ポイント



40  
ポイント



500mlPETが6本入ります。

ポイント数	商品名	商品番号
30 ポイント	コカ・コーラ社製品詰合せ13本 コカ・コーラ 500mlPET×1本 コカ・コーラ ゼロ 500mlPET×1本 ファンタ オレンジ 500mlPET×1本 ファンタ グレープ 500mlPET×1本 爽健美茶 500mlPET×1本 綾鷹 500mlPET×1本 アクエリアス 500mlPET×1本 いろは:す 555mlPET×1本 ミニッツメイド 朝の健康果実 ピンク・グレープフルーツ・ブレンド 350mlPET×1本 ミニッツメイド 朝の健康果実 カンス&グレープ 350mlPET×1本 ジョージア エメラルドマウンテンブレンド 190g缶×1本 ジョージア エメラルドマウンテンブレンド 微糖 190g缶×1本 ジョージア エメラルドマウンテンブレンド ブラック 185g缶×1本	C382

ポイント数	商品名	商品番号
40 ポイント	コカ・コーラ社製品詰合せ17本 コカ・コーラ 500mlPET×1本 コカ・コーラ ゼロ 500mlPET×1本 ファンタ オレンジ 500mlPET×1本 ファンタ グレープ 500mlPET×1本 爽健美茶 500mlPET×1本 綾鷹 500mlPET×1本 アクエリアス 500mlPET×1本 アクエリアスビタミンガード 500mlPET×1本 いろは:す 555mlPET×1本 いろは:すみかん 555mlPET×1本 グラソール ビタミンウォーター スター-d 500mlPET×1本 ミニッツメイド 朝の健康果実 ピンク・グレープフルーツ・ブレンド 350mlPET×1本 ミニッツメイド 朝の健康果実 オレンジ・ブレンド 350mlPET×1本 ミニッツメイド 朝の健康果実 カンス&グレープ 350mlPET×1本 ジョージア エメラルドマウンテンブレンド 190g缶×1本 ジョージア エメラルドマウンテンブレンド 微糖 190g缶×1本 ジョージア エメラルドマウンテンブレンド ブラック 185g缶×1本	C399

ポイント数	商品名	商品番号
30 ポイント	バスタオル コカ・コーラウエストロゴ入りバスタオル×1枚	C406
40 ポイント	バスタオルセット コカ・コーラウエストロゴ入りバスタオル×1枚 コカ・コーラ 500mlPET×2本、コカ・コーラ ゼロ 500mlPET×2本	C413

【バスタオル】 ●サイズ/約縦60cm×横125cm ●素材/綿100%

ポイント数	商品名	商品番号
30 ポイント	クーラーバッグ コカ・コーラウエストロゴ入りクーラーバッグ×1個	C420
40 ポイント	クーラーバッグセット コカ・コーラウエストロゴ入りクーラーバッグ×1個 コカ・コーラ 500mlPET×2本、コカ・コーラ ゼロ 500mlPET×2本	C437

【クーラーバッグ】 ●サイズ/幅24cm×高さ24cm×奥行14cm  
●生地/表:軟質塩ビ 中:軟質塩ビ・ウレタン

株主優待では、株主優待ポイントを「市村自然塾 九州」へ寄付していただくことができます。



市村自然塾 九州は、リコーおよびコカ・コーラウエストがリコー三愛グループの創業者である市村清の生誕100周年を記念して設立した特定非営利活動法人(NPO)です。市村自然塾 九州は「生きる力を大地から学ぶ」を基本理念に、農作業を中心とした自然体験活動、寝食を共にした共同生活を通じて子どもたちの健全な育成、成長を支援しています。

活動の一例



ナシの収穫

大根の収穫

ポイント数	商品名	商品番号
10 ポイント	社会貢献活動(市村自然塾 九州)への寄付	C444

- 1ポイント=60円として寄付いたします。
- 10ポイント単位での寄付となります。
- ポイント交換期間内に使用されなかった株主優待ポイントにつきましては、社会貢献活動(市村自然塾 九州)へ全ポイント寄付させていただきます。
- 期間中に社会貢献活動(市村自然塾 九州)への寄付としてお申し込みいただいた株主優待ポイント分の金額およびポイント交換期間内に使用されなかった株主優待ポイント分の金額の合計額を「コカ・コーラウエスト株式会社(株主寄付口)」として、平成24年7月に寄付いたします。(株主さま名義での寄付にはなりません。)

「平成23年12月期中間 株主優待」における社会貢献活動への寄付のご報告

平成23年6月30日現在で100株以上保有の株主さまに贈呈いたしました「平成23年12月期中間 株主優待」におきまして、社会貢献活動(市村自然塾 九州)に対し、寄付をお申し込みいただいた株主優待ポイントおよびポイント交換期間内に使用されなかった株主優待ポイント分の金額を、以下のとおり、「コカ・コーラウエスト株式会社(株主寄付口)」として寄付させていただきましたので、ご報告申し上げます。

「市村自然塾 九州」は、株主さまからの寄付金を運営費の一部とさせていただき、活動のさらなる充実を目指してまいります。誠にありがとうございました。

	人数	合計ポイント	寄付金額
寄付お申し込み	196名	13,520ポイント	811,200円
ポイント未交換 <sup>※</sup>	1,606名	109,750ポイント	6,585,000円
合計	1,802名	123,270ポイント	7,396,200円

※平成22年12月期の株主優待(サービス期間：平成23年3月25日～6月30日)につきましては、東日本大震災に伴う特例の対応として、未交換のまま交換期間を過ぎた株主優待ポイントを繰り越して使用できることとしたため、平成23年12月期中間 株主優待のポイント未交換分が増加しております。

# 株主優待アンケート

当アンケートは、当社株式を100株以上保有いただき、株主優待サービスをご利用になられる株主さまが対象となります。

株主のみなさまの当社株主優待に対するご意見をお伺いするために、アンケートを実施いたしますので、ご協力いただきますようお願いいたします。

- インターネットからお申し込みされる場合は、株主優待サイトからご回答ください。
- 申込専用はがきからお申し込みされる場合は、**申込専用はがき裏面**にご記入ください。



申込専用はがき裏面

## 1. 当社の株式を保有・購入されたポイントは？（複数回答可）

- ①将来性
- ②業績
- ③財務内容
- ④配当
- ⑤株主優待
- ⑥経営方針
- ⑦株価の上昇が期待できる
- ⑧新聞や雑誌の記事を見て
- ⑨証券会社などの勧め
- ⑩身近で知名度の高い企業
- ⑪商品やサービスなど魅力がある
- ⑫その他

## 2. 当社株式の保有スタンスは？

- ①会社の将来性に期待して長期に保有したい
- ②株主優待が魅力だから長期に保有したい
- ③株価が上がったら売却する
- ④その他

## 3. 当社の株主優待制度で良いと思った点は？（複数回答可）

- ①ポイント制度による選択制
- ②商品の品揃え
- ③商品が自宅に届く
- ④問い合わせへの対応
- ⑤インターネットで申し込みできる
- ⑥オリジナル商品
- ⑦社会貢献活動(市村自然塾 九州)への寄付
- ⑧カタログの説明
- ⑨なし
- ⑩その他

## 4. 当社の株主優待制度で悪いと思った点は？（複数回答可）

- ①ポイントを貯められない
- ②サービス期間が短い
- ③商品の品揃え
- ④商品のお届けが遅い
- ⑤問い合わせへの対応
- ⑥カタログの説明
- ⑦なし
- ⑧その他

## 5. 当社のIR活動に望まれることは？（複数回答可）

- ①ホームページの充実
- ②「事業報告書」など株主さま向け冊子の充実
- ③個人投資家向け説明会などの開催
- ④投資情報誌への広告
- ⑤株主さま向け工場見学会の開催
- ⑥その他

みんなの あしたに ハッピーを

**Coca-Cola West**

コカ・コーラウエスト 株式会社

〒812-8650 福岡市東区箱崎七丁目9番66号

- 事業報告書に関するお問い合わせ  
社長室 TEL 092-641-8774 <http://www.ccwest.co.jp/>
- 株主優待に関するお問い合わせ  
コカ・コーラウエスト株主優待事務局 ☎0120-99-5610  
受付時間 10:00~17:00(ただし、土日祝日・年末年始を除く)

